

القطاع الصناعي في المملكة
المؤشر الصناعي
لمدينة الرياض
للعام 2018م

اعداد
مرصد قطاع دعم الأعمال

اسماء الفران



الجزء الأول: الواقع العام لقطاع الصناعة بمنطقة الرياض مقارنة بالمملكة

- أ. حجم اقتصاد المملكة، ومعدلات نموّه
- ب. مساهمة الصناعة بالاقتصاد السعودي
- ج. المنشآت الصناعيّة وفقا لحجمها بالمملكة
- د. المصانع المنتجة في المملكة حسب النشاط الاقتصادي للعام 2018م

أولاً: المصانع المنتجة بالمملكة وفقا لرأس المال والعاملين

- ثانياً: مقارنة المصانع المنتجة بالرياض وفقا لرأس المال والعاملين ونوع الصناعة للعام 2018م
- ثالثاً: مقارنة المصانع المنتجة بالرياض وفقا لعدد ورأسمالها والعاملين بها حسب المناطق الادارية للمملكة للعام 2018م
- رابعاً: معدلات نمو عدد ورأسمال الصناعة والعاملين بها في المملكة للعام 2018م
- خامساً: مقارنة المصانع المنتجة بمنطقة الرياض وفقا لنوع الاستثمار للعام 2018م
- سادساً: مقارنة المصانع تحت الانشاء بمنطقة الرياض للعام 2018م
- سابعاً: تطوّر المصانع بمنطقة الرياض للفترة 2008-2018م
- الجزء الثاني: المؤشرات الفنيّة للصناعة في مدينة الرياض

أولاً: واقع المصانع بمدينة الرياض

- أ. عدد المصانع في مدينة الرياض
- ب. مواقع المصانع في مدينة الرياض
- ج. مواقع المصانع في المدن الصناعية التابعة لهيئة مدن

ثانياً: النشاط الرئيسي للمصانع

ثالثاً: ملكية المصانع في مدينة الرياض

رابعاً: الكيان القانوني للمصانع في مدينة الرياض

خامساً: توزيع المصانع في مدينة الرياض

- أ. حسب صفة المصنع
- ب. توفر فروع للمصانع
- ج. ملكية المباني المشغولة بالمصنع

سادساً: الاستدامة التشغيلية للمصانع (العمر التشغيلي)

سابعاً: حجم رأس المال للمصانع

ثامنا: عدد العاملين بالمنشآت الصناعية

أ. عدد العاملين

ب. جنسية العاملين بالمصانع

تاسعا: مصادر الطاقة للمصانع بمدينة الرياض

عاشرا: قروض الصندوق الصناعي

حادي عشر: جاهزية المصانع للدخول إلى الأسواق الخارجية

ثاني عشر: قدرة المصانع على الدخول أو المشاركة أو التحول إلى الصناعات العسكرية

ثالث عشر: مستلزمات الإنتاج التي تستخدم في عمليات التصنيع

رابع عشر: الأسواق التي تغطيها المصانع

خامس عشر: طرق تسويق منتجات المصانع النهائية

سادس عشر: حصول إجراءات المصانع على شهادات الأيزو (ISO)

سابع عشر: مدى خضوع منتجات المصانع للمواصفات والمقاييس المعتمدة والمتطلبات

الأخرى

أ. الخضوع للمواصفات والمقاييس

ب. مدى التزام المصانع بالمتطلبات الأخرى

ثامن عشر: مدى وجود أنظمة لمعالجة المخلفات (الصلبة/السائلة/الغازية) في المصانع

تاسع عشر: أهم العقبات الحالية التي تواجهها المصانع

عشرون: الخطط المستقبلية للمصانع

احدى و عشرون:العلاقة فيما بين ملكية المصنع و المباني المشغولة

اثنان و عشرون : العلاقة فيما بين ملكية المصنع و سنوات العمل

ثلاثة و عشرون : العلاقة فيما بين ملكية المصنع و رأس المال

أربعة و عشرون : العلاقة فيما بين ملكية المصنع والنشاط الرئيسي

خمسة و عشرون : العلاقة فيما بين ملكية المصنع و عدد العاملين

سته و عشرون : العلاقة فيما بين ملكية المصنع و جنسية العاملين

سبعة و عشرون : العلاقة فيما بين جنسية العاملين بالمصنع و عدد سنوات العمل

ثمانية و عشرون : علاقة فيما بين الشكل القانوني للمصنع والنشاط الرئيسي

تسعة و عشرون :العلاقة فيما بين عدد سنواتلا العمل بالمصنع ونسبة استغلال الطاقة الإنتاجية

ثلاثون: العلاقة فيما بين عدد سنوات العمل بالمصنع وعدد العمال

احدى وثلاثون: العلاقة فيما بين عدد العمال بالمصنع و نوع النشاط

اثنان وثلاثون: العلاقة فيما بين رأس المال بالمصنع ونوع النشاط

ثلاثة وثلاثون: العلاقة فيما بين نوع النشاط ونوع العمالة

أربعة وثلاثون: العلاقة فيما بين ملكية المصنع وجاهزيته للدخول إلى الأسواق الخارجية

خمسة وثلاثون: العلاقة فيما بين ملكية المصنع وقدرته على الدخول أو المشاركة

بالصناعات العسكرية

ستة وثلاثون: العلاقة فيما بين ملكية المصنع والأسواق التي يغطيها

سبعة وثلاثون: العلاقة فيما بين جاهزية المصنع للدخول إلى الأسواق الخارجية وخضوعه

للمواصفات والمقاييس

ثمانية وثلاثون : العلاقة فيما بين نوع النشاط ونسبة استغلال الطاقة الإنتاجية

تسعة وثلاثون : العلاقة فيما بين نوع النشاط وقدرته على الدخول أو المشاركة

بالصناعات العسكرية

أربعون: العلاقة فيما بين الأسواق التي يغطيها المصنع ومستلزمات الإنتاج لديه

احدى وأربعون: العلاقة فيما بين طريقة بيع المنتجات النهائية للمصنع والخطط المستقبلية

للمصنع

فهرس الجداول

الجزء الأول: الواقع العام لقطاع الصناعة بمنطقة الرياض مقارنة بالمملكة

رقم الجدول	عنوان الجداول	رقم الصفحة
1	الناتج المحلي الإجمالي حسب نوع النشاط الاقتصادي بالاسعار الجارية للسنوات (2011-2017)	
2	عدد المنشآت الصناعية حسب حجم المنشأة والمنطقة الإدارية للعام 2017 م.	
3	المصانع المنتجة في المملكة حسب النشاط الاقتصادي للعام 2018 م	
4	المصانع المنتجة في منطقة الرياض حسب النشاط الاقتصادي للعام 2018 م	
5	المصانع المنتجة في المملكة حسب المنطقة للعام 2018 م	
6	معدل نمو قطاع المصانع المنتجة في منطقة الرياض للعام 2018 م	
7	توزيع المصانع بمنطقة الرياض وفقا لنوع الاستثمار للعام 2018 م	
8	المصانع بمنطقة الرياض تحت الانشاء للعام 2018 م	
9	مقارنة اصدار التراخيص بمنطقة الرياض لعامي 2017 و 2018 م	
10	تطور مؤشرات المصانع بمنطقة الرياض للفترة 2008-2017 م	

الجزء الثاني: المؤشرات الفنيّة للصناعة في مدينة الرياض

رقم الجدول	عنوان الجداول	رقم الصفحة
1	عدد المصانع المسجلة رسمياً في مدينة الرياض	
2	تصنيف مواقع المصانع في مدينة الرياض حسب التبعية لهيئة مدن	
3	مواقع المصانع في المدن الصناعية التابعة لهيئة مدن	
4	توزيع المصانع حسب النشاط الرئيسي	
5	ملكية المصانع في مدينة الرياض	
6	حصة تملك المرأة السعودية بالمصانع	
7	توزيع المصانع حسب الكيان القانوني	
8	توزيع المصانع في مدينة الرياض حسب صفة المصنع	
9	مدى وجود فروع للمصانع	
10	ملكية المباني المشغولة بالمصنف	
11	المباني المشغولة بالمصنع للمصانع التي لها فروع بالمملكة	
12	عدد سنوات عمل المصنع (أعمار المصانع)	
13	توزيع المنشآت الصناعية حسب حجم رأس المال	
14	توزيع المصانع حسب عدد العمال	
15	توزيع أعداد ونسب السعوديين العاملين بالمصانع	
16	توزيع أعداد ونسب العاملين غير السعوديين بالمصانع	
17	توزيع أعداد ونسب العاملات السعوديات بالمصانع	

فهرس الجداول

أعداد ونسب الجنسيات غير السعودية العاملة بالمصانع	18
توزيع المصانع حسب مصدر الطاقة	19
أعداد ونسب المصانع المقترضة من الصندوق الصناعي	20
توزيع المصانع حسب جاهزيتها للدخول إلى الأسواق الخارجية	21
توزيع المصانع حسب قدرتها على الدخول في الصناعات العسكرية	22
أعداد ونسب استخدام مستلزمات الإنتاج (محلية -المستوردة)	23
الأسواق التي تغطيها المصانع	24
طرق تسويق المنتجات النهائية للمصانع	25
حصول المصانع على شهادات الأيزو ISO	26
المصانع التي تطبق المواصفات والمقاييس المعتمدة	27
أعداد ونسب ما يوفره المصنع	28
مدى توفر أنظمة معالجة المخلفات في المصانع	29
العقبات الحالية التي تواجهها المصانع بمدينة الرياض 2018م	30
خطط المصانع المستقبلية	31
المباني المشغولة بالمصانع	32
ملكية المصانع بالرياض	33
ملكيّة المصانع ورأسمالها	34
ملكية المصانع ونشاطها الرئيسي	35
ملكية المصانع وعدد العمال	36
ملكية المصانع وأعداد العاملين	37
عدد سنوات العمل بالمصنع واعداد العاملين	38
الكيان القانوني للمصنع	39
عدد سنوات العمل ونسبة استغلال الطاقة الانتاجية	40
عدد سنوات العمل بالمصنع	41
عدد العمال بالمصنع	42
رأس مال المصنع	43
متوسط أعداد السعوديين وغير السعوديين العاملين بالمصانع	44
ملكيّة المصنع وجاهزته للأسواق الخارجية	45
ملكية المصنع وقرار دخوله للصناعات العسكرية	46
ملكية المصانع والأسواق المستقبلية	47
المصانع التي لديها الجاهزية للدخول إلى الأسواق الخارجية	48
نسبة استغلال الطاقة الإنتاجية للمصانع	49
قدرة المصانع على المشاركة أو التحول إلى الصناعات العسكرية	50
مستلزمات الإنتاج التي تستخدم في عمليات التصنيع وفقا للأسواق التي تغطيها الصناعة	51
خطط المصانع المستقبلية لبيع منتجاتها	52

فهرس الأشكال

الجزء الأول: الواقع العام لقطاع الصناعة بمنطقة الرياض مقارنة بالمملكة

رقم الصفحة	عنوان الشكل	رقم الشكل
	مساهمة القطاعات الاقتصادية بالناتج المحلي الاجمالي	1
	عدد المنشآت الصناعية بمنطقة الرياض حسب حجم المنشأة	2
	عدد المنشآت الصناعية بمنطقة الرياض مقارنة بالمملكة حسب حجمها	3
	المصانع المنتجة وفقا لنوع الصناعة بالمملكة	4
	عدد المصانع بالمملكة للعام 2018م وفقا للمنطقة	5
	معدل نمو المصانع بمنطقة الرياض للعام 2018م	6
	توزيع عدد المصانع وفقا لنوع الاستثمار بمنطقة الرياض	7
	توزيع عدد العمال وفقا لنوع الاستثمار بمنطقة الرياض	8
	توزيع رأس المال للمصانع وفقا للاستثمار بالرياض	9
	نسبة الرياض من المملكة للمصانع تحت الانشاء وعمالها ورأس مالها	10
	مقارنة التراخيص المصدرة للمصانع بمنطقة الرياض للعام 2018 و 2017م	11
	تطور عدد العمل ورأس المال المصانع بمنطقة الرياض 2008-2018م	12

الجزء الثاني: المؤشرات الفنيّة للصناعة في مدينة الرياض

رقم الصفحة	عنوان الشكل	رقم الشكل
	نسب المصانع التي تقع في المدن الصناعية التابعة لهيئة مدن	1
	نسب مواقع المصانع	2
	نسب النشاط الرئيسي للمصانع	3
	ملكية المصانع في مدينة الرياض	4
	نسب تملك المرأة السعودية بالمصانع	5
	توزيع المصانع حسب الشكل النظامي / الكيان القانوني	6
	صفة المصنع	7
	مدى وجود فروع للمصانع	8
	ملكية المباني المشغولة بالمصنع	9
	المباني المشغولة بالمصنع للمصانع التي لها فروع بالمملكة	10
	عدد سنوات العمل للمصنع	11
	توزيع المنشآت الصناعية حسب حجم رأس المال	12
	توزيع المصانع حسب عدد العمال	13
	يوضح توزيع نسب السعوديين بالمصانع	14
	توزيع نسب غير السعوديين بالمصانع	15
	توزيع نسب العاملات السعوديات بالمصانع	16
	توزيع المصانع حسب مصدر الطاقة	17
	نسب المصانع المقترضة من الصندوق الصناعي	18
	توزيع المصانع حسب جاهزيتها للدخول إلى الأسواق الخارجية	19
	توزيع المصانع حسب قدرتها على الدخول بالصناعة العسكرية	20

فهرس الأشكال

توزيع المصانع حسب قدرتها على الدخول بالصناعة العسكرية	21
الأسواق التي تغطيها المصانع	22
طرق تسويق المنتجات النهائية للمصانع	23
حصول المصانع على شهادات الأيزو	24
المصانع التي تطبق المواصفات والمقاييس المعتمدة	25
نسب ما يوفره المصنع	26
مدى توفر أنظمة لمعالجة المخلفات في المصانع	27
العقبات الحالية التي تواجهها المصانع	28
الخطط المستقبلية للمصانع	29
شكل المباني للمصانع من حيث الملكية	30
توزيع ملكية المصانع وعمرها	31
توزيع ملكية المصانع ورأسمالها	32
توزيع العلاقة بين ملكية المصانع وعدد العمال	33
توزيع العاملين بالمصانع حسب الملكية	34
العاملون والعاملات حسب مدة العمل	35
استغلال الطاقة الانتاجية للمصانع حسب عمرها	36
سنوات العمل للمصانع وفقا لعدد العمال	37
توزيع ملكية المصنع وجاهزيته للأسواق الخارجية	38
ملكية المصنع وقرار الصناعات العسكرية	39
ملكية المصانع والأسواق المستقبلية	40
توزيع المصانع التي لديها الجاهزية للدخول إلى الأسواق الخارجية	41
نسبة الإنتاج المستخدم بالصناعة وفقا للأسواق التي تغطيها المصانع	42
الخطط المستقبلية لبيع منتجات المصانع وفقا لطرق البيع	43

الواقع العام لقطاع الصناعة بمنطقة الرياض مقارنة بالمملكة

1. حجم اقتصاد المملكة ومعدلات نموه

1. يصل حجم اقتصاد المملكة الى 2.64 ترليون ريال لنهاية العام 2018م، لينمو بمعدل 2.3%.
2. يعتبر قطاع الصناعة بما فيه البترول أكبر قطاع اقتصادي محرّك للنمو.

2. مساهمة الصناعة بالاقتصاد السعودي

1. يُساهم قطاع الصناعة والتعدين بنسبة 38.3% في اقتصاد المملكة؛ منها 25.4% لصناعة التعدين والمحاجر، ونسبة 12.9% للصناعات التحويلية.
2. يستحوذ الزيت الخام والغاز الطبيعي على معظم صناعة التعدين والمحاجر ليشكل قرابة 25%.
3. تشكل الصناعات الأخرى النسبة الكبرى من بين الصناعات التحويلية بنسبة 9.7%.
4. بلغ معدل نمو صناعات التعدين والمحاجر 22.7%، فيما بلغ نمو الصناعة التحويلية 6.1%.

الجدول رقم (1) الناتج المحلي الإجمالي حسب نوع النشاط الاقتصادي بالاسعار الجارية بالمليون ريال للسنوات (2011-2017)								
القطاع	2011	2012	2013	2014	2015	2016	2017 *	% للقطاع
1 الزراعة - الغابات - والاسماك	54,658	57,388	60,403	63,164	64,267	64,952	65,290	2.54
2 التعدين والتجبير (أ) الزيت الخام والغاز الطبيعي	1,215,518	1,311,448	1,232,823	1,130,054	600,508	533,636	654,892	25.43
(ب) نشاطات تعدينية وتحتجيرية اخرى	8,767	9,368	9,925	10,564	11,214	11,129	11,767	0.46
3 الصناعات التحويلية (أ) تكرير الزيت	64,216	68,583	61,536	71,004	62,923	65,340	81,957	3.18
(ب) صناعات اخرى	187,787	201,597	216,535	235,185	248,292	246,821	249,420	9.69
4 الكهرباء، الغاز والماء	28,285	30,076	30,623	32,479	36,067	38,395	40,621	1.58

المصدر: الهيئة العامة للإحصاء.

الجدول رقم (1)
الناتج المحلي الإجمالي حسب نوع النشاط الاقتصادي بالاسعار الجارية بالمليون ريال للسنوات
(2017-2011)

6.00	154,592	159,575	162,975	152,965	134,588	118,513	107,021	التشييد والبناء	5
10.68	274,970	276,086	278,030	266,649	241,586	219,144	197,926	تجارة الجملة والتجزئة والمطاعم والفنادق	6
6.41	165,173	160,587	155,289	144,713	134,258	124,279	115,272	النقل والتخزين والاتصالات	7
13.13	338,133	324,848	310,412	292,991	269,805	232,438	195,054	خدمات المال والتأمين والعقارات وخدمات الاعمال	8
7.66	197,241	191,454	181,538	168,943	153,460	124,391	96,715	أ) ملكية المساكن	
5.47	140,892	133,394	128,874	124,048	116,345	108,047	98,339	ب) أخرى	
2.28	58,593	57,371	55,759	53,607	49,740	45,969	41,892	خدمات جماعية واجتماعية وشخصية	9
0.89	22,826	22,482	22,072	21,642	21,215	20,672	20,077	الخدمات المصرفية المحتسبة	10
19.07	491,077	487,515	475,067	391,626	368,070	349,649	312,308	منتجات الخدمات الحكومية	11
0.91	23,378	25,862	25,995	23,520	21,174	21,494	17,285	رسوم الاستيراد	12
100.00	2,575,269	2,418,508	2,453,512	2,836,314	2,799,927	2,759,906	2,517,146	الناتج المحلي الإجمالي	

المصدر: الهيئة العامة للإحصاء.

الناتج المحلي الإجمالي حسب نوع النشاط الاقتصادي بالاسعار الجارية بالمليون ريال



ويوضح الشكل رقم (1) مساهمة القطاعات الاقتصادية بالناتج المحلي الاجمالي

3. المنشآت الصناعية وفقاً لحجمها بالمملكة

- أ. بلغ مجمل المنشآت الصناعية العاملة بالمملكة وفقاً لمسح النشاط الصناعي 111.785 منشأة.
- ب. عدد المنشآت بمنطقة الرياض 27.495 منشأة؛ منها 20.199 منشأة متناهية الصغر، و 5.531 منشأة صغيرة، و 1556 منشأة متوسطة، و 209 منشآت كبيرة.
- ج. تستحوذ الرياض ما نسبته 24.6% من مجمل عدد المنشآت الصناعية بالمملكة.
- د. بلغ عدد المنشآت الصناعية الصغيرة والمتوسطة بمنطقة الرياض 27.286 منشأة؛ شكلت ما نسبته 99.2% من مجمل المنشآت الصناعية بالمنطقة.

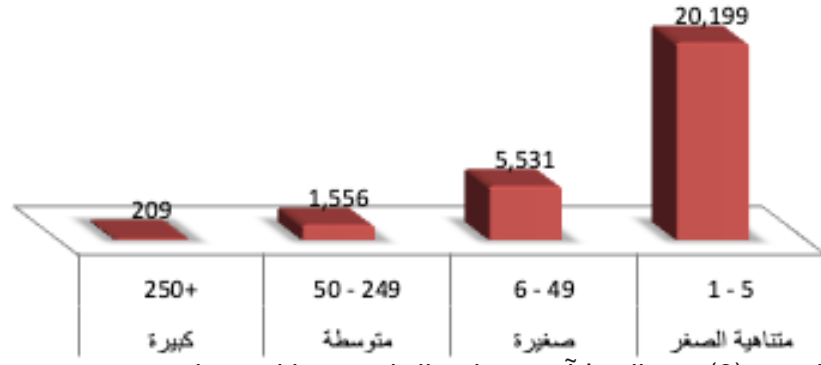
الجدول رقم (2)

عدد المنشآت الصناعية حسب حجم المنشأة والمنطقة الإدارية للعام 2017 م

المنطقة الإدارية	متناهية الصغر	صغيرة	متوسطة	كبيرة	جملة
5 - 1	49 - 6	249 - 50	250+		
1 الرياض	20,199	5,531	1,556	209	27,495
2 مكة المكرمة	20,914	5,043	1,414	156	27,527
3 المدينة المنورة	5,986	952	802	49	7,789
4 القصيم	5,203	557	227	22	6,009
5 المنطقة الشرقية	14,043	4,381	1,171	155	19,750
6 عسير	6,042	303	128	14	6,487
7 تبوك	2,725	242	112	8	3,087
8 حائل	2,434	204	82	7	2,727
9 الحدود الشمالية	1,088	94	45	3	1,230
10 جازان	3,730	309	119	6	4,164
11 نجران	2,103	210	64	4	2,381
12 الباحة	2,044	102	64	3	2,213
13 الجوف	1,728	109	85	4	1,926
المجموع	88,239	18,037	5,869	640	112,785

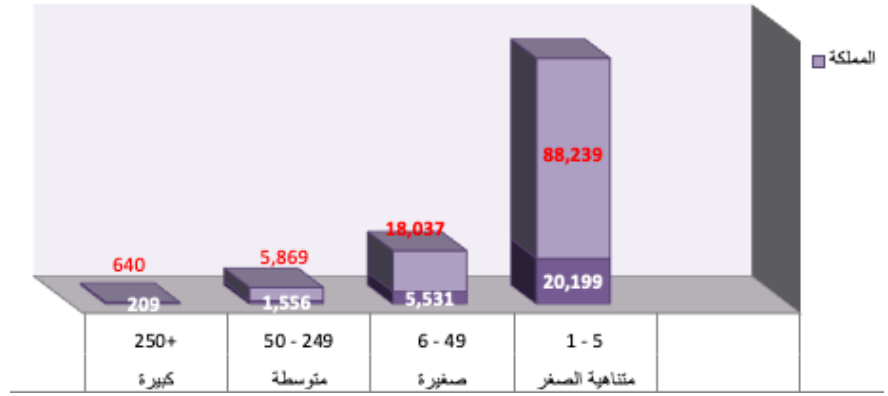
المصدر- الهيئة العامة للإحصاء مسح النشاط الصناعي 2017م.

الشكل رقم (2): عدد المنشآت الصناعية بمنطقة الرياض حسب حجم المنشأة



الشكل رقم (2) يبين المنشآت بمنطقة الرياض وفقا لحجمها.

الشكل رقم (3) عدد المنشآت الصناعية بمنطقة الرياض مقارنة بالمملكة حسب حجم المنشأة



والشكل رقم (3) يبين المنشآت بمنطقة الرياض مقارنة بالمملكة وفقا للحجم.

4. المصانع المنتجة في المملكة حسب النشاط الاقتصادي للعام 2018 م

اولا: المصانع المنتجة بالمملكة وفقا لرأس المال والعاملين

- ◀ بلغ مجمل عدد المصانع المسجلة بالمملكة 7630 مصنعا، بحجم رأس مال يقدر بمبلغ 1.1 تريليون ريال.
- ◀ تشغل المصانع العاملة بالمملكة ما يزيد على مليون عامل.
- ◀ استحوذت صناعة منتجات المعادن اللافلزية الاخرى على النسبة الكبرى من الصناعة وبواقع 21.6% من مجمل المصانع، لتعمل برأسمال قدره 104.5 مليار ات ريال، وقد شغلت 200.700 عامل.
- ◀ جاء بالمرتبة الثانية للصناعة، منتجات المطط واللدائن لتستحوذ على 13.1% من الصناعة، برأسمال قدره 30.65 مليار ريال، لتشغل ما يزيد على 99.500 عامل.
- ◀ وبالمرتبة الثالثة، تأتي صناعة منتجات المعادن المشكلة، باستثناء الالات والمعدات لتشكل نسبة 12.5% من الصناعة، بواقع رأسمال 25.8 مليار ريال، وتشغل ما يقارب 105 آلاف عامل.

الجدول رقم (3) المصانع المنتجة في المملكة حسب النشاط الاقتصادي للعام 2018 م

النشاط الصناعي	عدد المصانع	النسبة للصناعة %	عدد العمال	راس المال بالمليون ريال
صنع المنتجات الغذائية	791	10.4	159,768	60,735.2
صنع المشروبات	173	2.3	43,923	22,607.0
صنع المنسوجات	94	1.2	17,009	5,785.5
صنع الملابس	102	1.3	12,971	1,100.9
صنع المنتجات الجلدية والمنتجات ذات الصلة	28	0.4	2,370	538.2
صنع الخشب ومنتجاته والفلين، باستثناء الاثاث	119	1.6	9,161	1,760.1
صنع الورق ومنتجات الورق	266	3.5	36,937	13,911.1
الطباعة واستنساخ وسائط الاعلام المسجلة	64	0.8	8,684	3,339.8
صنع فحم الكوك والمنتجات النفطية المكررة	87	1.1	13,304	76,151.1
صنع المواد الكيميائية والمنتجات الكيميائية	725	9.5	101,098	577,251.1
صنع المنتجات الصيدلانية الاساسية والمستحضرات الصيدلانية	45	0.6	10,346	6,138.1
صنع منتجات المطاط واللدائن	997	13.1	99,507	30,652.5
صنع منتجات المعادن اللافلزية الاخرى	1650	21.6	200,702	104,571.6
صنع الفلزات القاعدية	378	5.0	77,568	79,508.4
صنع منتجات المعادن المشكلة، باستثناء الالات والمعدات	952	12.5	104,940	25,779.6
صنع الحواسيب والمنتجات الالكترونية والبصرية	34	0.4	4,179	967.9
صنع المعدات الكهربائية	239	3.1	41,922	18,658.8
صنع الالات والمعدات غير المصنفة في موضع اخر	272	3.6	40,376	20,092.9
صنع المركبات ذات المحركات والمركبات المقطورة ونصف المقطورة	159	2.1	15,162	2,966.7
صنع معدات النقل الاخرى	9	0.1	5,023	834.2
صنع الاثاث	299	3.9	24,490	2,615.3
الصناعات التحويلية الاخرى	100	1.3	15,109	2,238.6
أخرى (تشمل انتاج الثلج)	47	0.6	2,908	43,323.8
المجموع الكلي	7630	100.0	1,047,457	1,101,528.4

المصدر: وزارة الطاقة والثروة المعدنية، النشرة الاحصائية الصناعية للربع الأول من العام 2018م، الموقع الإلكتروني: www.meim.gov.sa.

ثانياً: مقارنة المصانع المنتجة بالرياض وفقاً لرأس المال والعاملين ونوع الصناعة للعام 2018م

- أ. بشكل عام، تستحوذ الرياض على ما نسبته 41.1% من مجمل عدد المصانع بالمملكة.
- ب. تشكّل مصانع الأثاث بالرياض نسبة 62.9% من عدد المصانع بالمملكة.
- ج. يأتي بالمرتبة الثانية بعد صناعة الأثاث، صنع الحواسيب والمنتجات الالكترونية والبصرية بالرياض لتشكّل 61.8% من مجمل تلك المصانع بالمملكة.
- د. تليها بالمرتبة الثالثة مصانع الطباعة واستنساخ وسائط الاعلام المسجلة بنسبة 57.8% من المملكة.
- هـ. وتستحوذ الصناعات التحويلية الاخرى، وصنع الملابس، و صنع المركبات ذات المحركات والمركبات المقطورة ونصف المقطورة، وصنع المعدات الكهربائية، و صنع المنتجات الجلدية والمنتجات ذات الصلة بمنطقة الرياض على أكثر من نصف عدد المصانع بالمملكة.

الجدول رقم (4) المصانع المنتجة في منطقة الرياض حسب النشاط الاقتصادي للعام 2018 م					
النشاط الصناعي	عدد المصانع	عدد العمال	رأس المال بالمليون ريال	عدد المصانع للنشاط بالمملكة	نسبة المصانع الرياض من المملكة %
صنع المنتجات الغذائية	269	64,717	23,625.5	791	34.0
صنع المشروبات	46	15,739	3,121.8	173	26.6
صنع المنسوجات	44	9,267	1,942.7	94	46.8
صنع الملابس	55	7,386	745.4	102	53.9
صنع المنتجات الجلدية والمنتجات ذات الصلة	14	947	214.9	28	50.0
صنع الخشب ومنتجات الخشب والفلين، باستثناء الاثاث؛ صنع اصناف من القش ومواد الضفر	58	3,869	484.6	119	48.7
صنع الورق ومنتجات الورق	107	15,431	5,431.8	266	40.2
الطباعة واستنساخ وسائط الاعلام المسجلة	37	5,210	1,718.3	64	57.8
صنع فحم الكوك والمنتجات النفطية المكررة	36	3,171	897.2	87	41.4
صنع المواد الكيميائية والمنتجات الكيميائية	286	19,206	5,545.6	725	39.4
صنع المنتجات الصيدلانية الاساسية والمستحضرات الصيدلانية	15	3,635	1,152.0	45	33.3
صنع منتجات المطاط واللدائن	434	42,278	9,113.8	997	43.5
صنع منتجات المعادن اللافلزية الاخرى	549	74,740	32,393.7	1,650	33.3
صنع الفلزات القاعدية	127	19,735	7,979.6	378	33.6

المصدر: وزارة الطاقة والثروة المعدنية، النشرة الإحصائية الصناعية للربع الأول من العام 2018م، الموقع الإلكتروني. www.meim.gov.sa.

الجدول رقم (4)
المصانع المنتجة في منطقة الرياض حسب النشاط الاقتصادي للعام 2018 م

46.2	952	6,019.6	37,703	440	صنع منتجات المعادن المشكلة، باستثناء الآلات والمعدات
61.8	34	903.4	3,780	21	صنع الحواسيب والمنتجات الالكترونية والبصرية
51.5	239	12,114.0	22,779	123	صنع المعدات الكهربائية
47.1	272	3,029.9	16,353	128	صنع الآلات والمعدات غير المصنفة في موضع آخر
53.5	159	811.0	6,809	85	صنع المركبات ذات المحركات والمركبات المقطورة ونصف المقطورة
33.3	9	627.1	3,510	3	صنع معدات النقل الأخرى
62.9	299	1,410.9	15,673	188	صنع الأثاث
54.0	100	1,393.7	8,525	54	الصناعات التحويلية الأخرى
29.8	47	8,273.4	675	14	أخرى (تشمل إنتاج الثلج)
41.1	7,630	128,949.9	401,138	3133	المجموع الكلي

المصدر: وزارة الطاقة والثروة المعدنية، النشرة الإحصائية الصناعية للربع الأول من العام 2018م، الموقع الإلكتروني، www.meim.gov.sa.



والشكل رقم (4) يوضح المصانع المنتجة حسب نوع الصناعة بالمملكة.

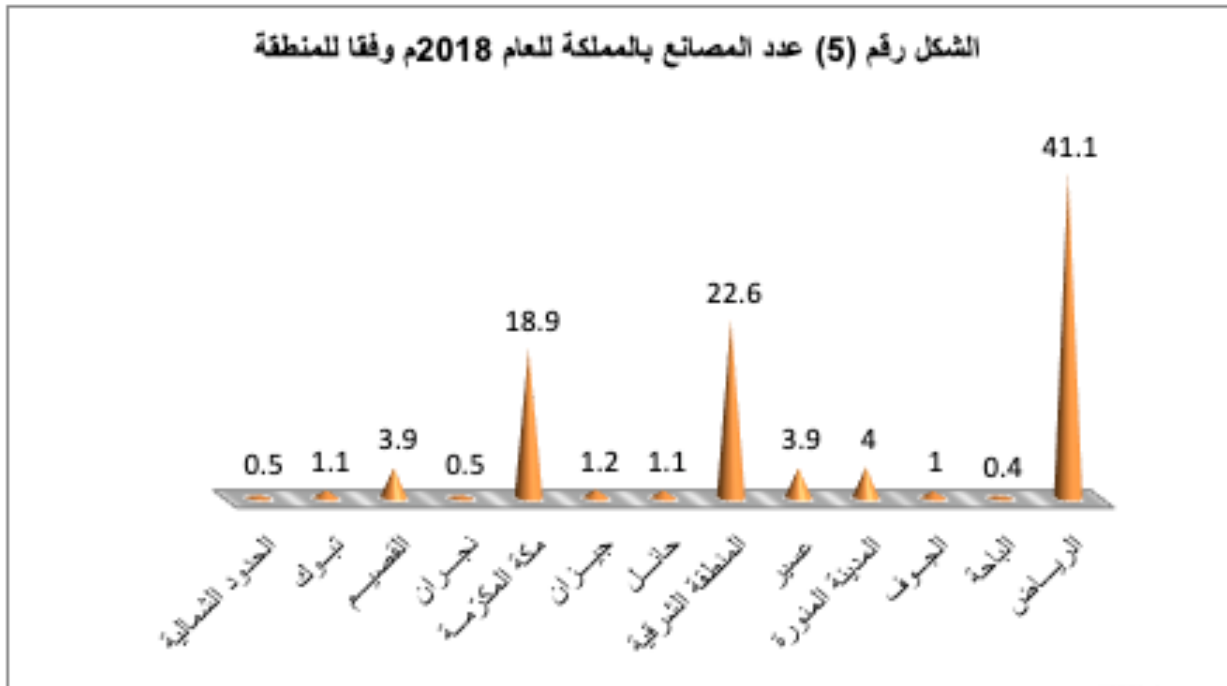
ثالثاً: مقارنة المصانع المنتجة بالرياض وفقاً لعددتها ورأسمالها والعاملين بها حسب المناطق الإدارية للمملكة للعام 2018م.

- تشكل المصانع بمنطقة الرياض ما نسبته 41.1% من عدد المصانع بالمملكة، وما نسبته 38.3% من عدد العاملين بالمصانع في المملكة، وما نسبته 11.7% من مجمل رأس المال المستثمر بتلك المصانع في المملكة.
- تأتي المنطقة الشرقية ثم نجران من حيث استحواذهما على عدد المصانع في المملكة وبنسبة 22.6% و 18.9% لهما على التوالي.
- أما من حيث عدد العاملين بتلك المصانع، فتأتي بعد الرياض كل من المنطقة الشرقية بنسبة 24.2% ثم منطقة مكة المكرمة بنسبة 23.5% من مجمل العاملين بالصناعة في المملكة.
- تتصدر مصانع المنطقة الشرقية أعلى وأضخم حجم استثمار بالمصانع، حيث تستحوذ على 59.9% من مجمل رأس المال المستثمر بالصناعة في المملكة، تليها مكة المكرمة، ثم الرياض.

الجدول رقم (5) المصانع المنتجة في المملكة حسب المنطقة للعام 2018 م						
نسبة المنطقة من رأس المال الى المملكة %	رأس المال بالمليون ريال	نسبة المنطقة		نسبة المنطقة		المنطقة الادارية
		من العمال الى المملكة %	عدد العمال	من العدد الى المملكة %	عدد المصانع بالمنطقة	
11.7	128,950.0	38.3	401,138	41.1	3133	الرياض
1.0	10,896.3	0.1	1,260	0.4	27	الباحة
0.1	1,153.3	0.3	3,604	1.0	73	الجوف
8.9	98,223.5	4.5	47,328	4.0	305	المدينة المنورة
0.4	4,814.0	2.4	25,098	3.9	296	عسير
59.9	659,495.8	24.2	253,849	22.6	1728	المنطقة الشرقية
0.6	6,232.2	1.2	12,701	1.1	81	حائل
1.0	11,453.0	0.8	8,644	1.2	88	جيزان
13.4	147,101.7	23.5	246,114	18.9	1440	مكة المكرمة
0.4	3,875.7	0.4	4,689	0.5	41	نجران
1.3	14,212.5	3.0	31,779	3.9	295	القصيم
0.3	3,495.9	0.6	6,730	1.1	84	تبوك
1.1	11,624.6	0.4	4,523	0.5	39	الحدود الشمالية
100.0	1,101,528.5	100.0	1,047,457	100.0	7630	المجموع الكلي

المصدر: وزارة الطاقة والثروة المعدنية، النشرة الإحصائية الصناعية للربع الأول من العام 2018م، الموقع الإلكتروني. www.meim.gov.sa.

والشكل رقم (5) يوضح عدد المصانع بمختلف مناطق المملكة.

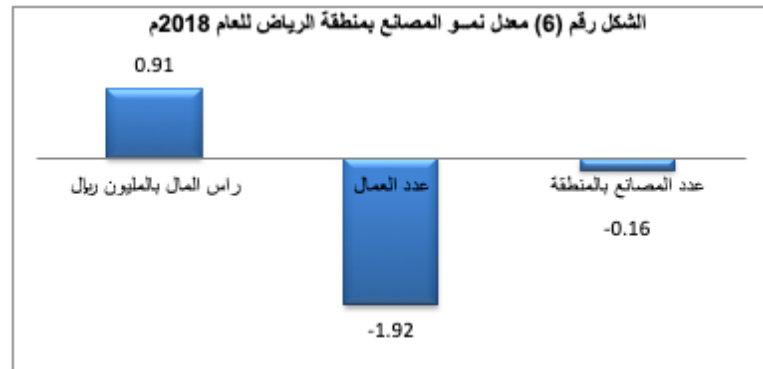


رابعاً: معدلات نمو عدد ورأس المال الصناعة والعمالين بها في المملكة للعام 2018م.

- ◀ نما رأس المال المستثمر بالصناعة للعام 2018 مقارنةً بالعام السابق بنسبة متواضعة تقترب من 1% فقط.
- ◀ تراجع معدل نمو عدد المصانع بنسبة 0.2% تقريباً، كما تراجع عدد العاملين بها بنسبة 1.9% للعام 2018م مقارنةً بالعام السابق.

الجدول رقم (6) معدل نمو قطاع المصانع المنتجة في منطقة الرياض للعام 2018 م			
المنطقة الادارية	عدد المصانع بالمنطقة	عدد العمال	راس المال بالمليون ريال
الربع الأول عام 2018	3133	401,138	128,950.0
الربع الأول عام 2017	3138	408,971	127,788.9
معدل النمو %	-0.16	-1.92	0.91

المصدر: تمّ احتسابه.



والشكل رقم (6) يوضح معدلات النمو للصناعة للعام 2018م.

خامساً: مقارنة المصانع المنتجة بمنطقة الرياض وفقاً لنوع الاستثمار للعام 2018م.

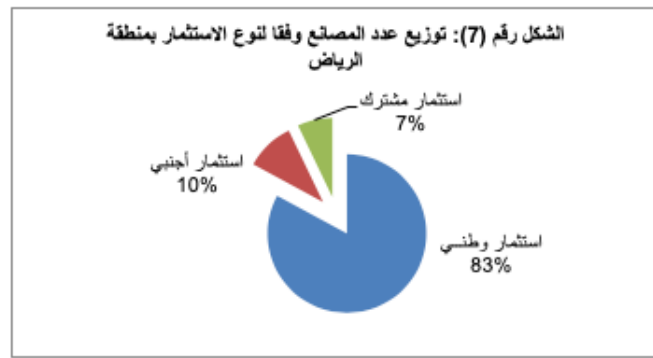
- ◀ بلغ الاستثمار برأس المال الوطني جُلّ الاستثمار بالصناعة في منطقة الرياض، فوصل الى 108.9 مليار ريال، شكل بذلك ما نسبته 84.5% من مجمل الاستثمار بالصناعة.
- ◀ جاء الاستثمار المشترك بمبلغ 17.6 مليار ريال ليشكل نسبة 13.6%.
- ◀ أما الاستثمار الأجنبي البالغ 2.4 مليار ريال، فشكّل 1.9% من مجمل الاستثمار الصناعي بمنطقة الرياض.

الجدول رقم (7)
توزيع المصانع بمنطقة الرياض وفقا لنوع الاستثمار للعام 2018م

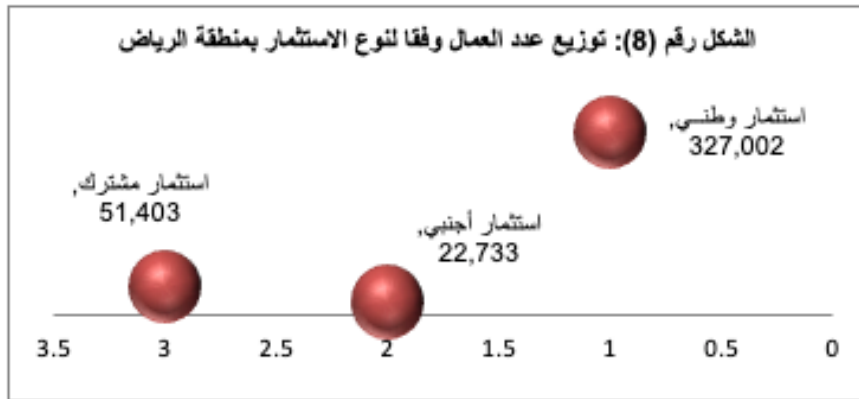
المنطقة الادارية	عدد المصانع	عدد العمال بالآلف	راس المال بالآلف ريال
استثمار وطني	2597	327,002	108,906
استثمار أجنبي	313	22,733	2,419.1
استثمار مشترك	223	51,403	17,624.8
المجموع	3133	401138.0	128949.9

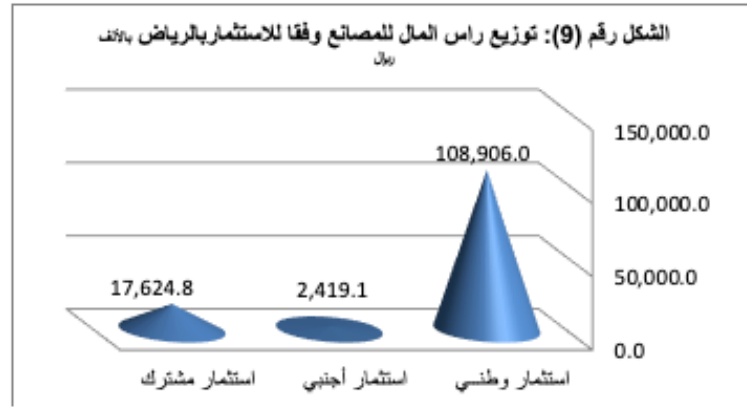
المصدر: تمّ احتسابه.

من حيث عدد المصانع، شكل الاستثمار الوطني الغالبية العظمى ونسبة 83%، تلاه الاستثمار الأجنبي بنسبة 10%، ثم المشترك بنسبة 7% منع عدد المصانع بمنطقة الرياض.



ومن حيث عدد العمال بالمصانع، فقد برز الاستثمار الوطني بأكثر مساهمة بالتشغيل ليتجاوز العدد 327 ألف عامل بمنطقة الرياض، تلاه الاستثمار المشترك بـ 51.4 ألف عامل، ثم الاستثمار الأجنبي بـ 22.7 ألف عامل.





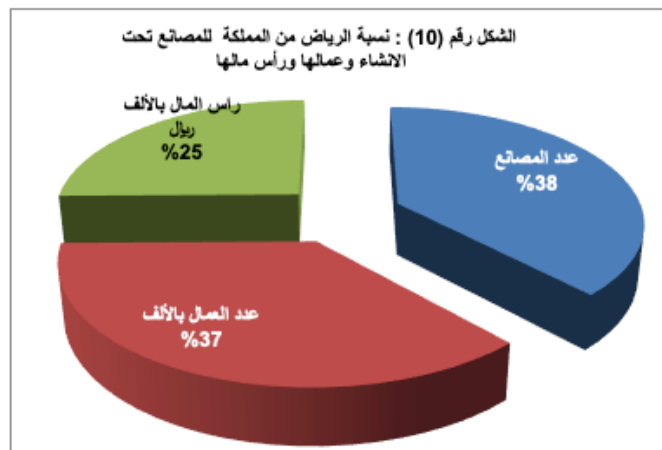
والشكل رقم (9) يوضح توزيع رأس المال المستثمر بالمصانع لمنطقة الرياض. سادساً: مقارنة المصانع تحت الانشاء بمنطقة الرياض للعام 2018م.

- ◀ بلغت نسبة المصانع تحت الانشاء بمنطقة الرياض %41.2 من مجمل عددها بالمملكة.
- ◀ ستشغل المصانع تحت الانشاء بالرياض قرابة %40 من المتوقع تشغيلهم بالمملكة.
- ◀ ويتوقع أن تستحوذ المصانع تحت الانشاء بالرياض ما نسبته %27.3 من حجم رأس المال المستثمر بالمصانع قيد الانشاء بالمملكة.

الجدول رقم (8)
المصانع بمنطقة الرياض تحت الانشاء للعام 2018م

المنطقة	عدد المصانع	عدد العمال بالآلاف	رأس المال بالآلاف ريال
منطقة الرياض	414	24,010	11,428.8
الرياض من المملكة %	41.2	39.8	27.3
الاجمالي للمملكة	1006	60344.0	41908.3

المصدر: وزارة الطاقة والثروة المعدنية، النشرة الإحصائية الصناعية للربع الأول من العام 2018م، الموقع الإلكتروني. www.meim.gov.sa.

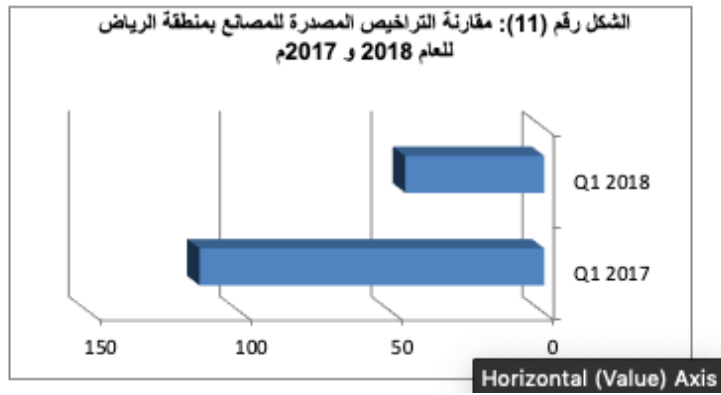


والشكل رقم (10) يوضح نسبة مساهمة المصانع قيد الانشاء بمنطقة الرياض مقارنة بالمملكة.

حازت الرياض على 37.1% من اجمالي التراخيص الجديدة المصدرة بالربع الأول من العام 2018.

الجدول رقم (9) مقارنة اصدار التراخيص بمنطقة الرياض لعامي 2017 و 2018م			
النمو أو التغير %	Q1 2018	Q1 2017	الرياض
-59.6	46	114	منطقة الرياض
227.4	37.1	11.3	الرياض كنسبة % من المملكة
-87.7	124.0	1006	الاجمالي للمملكة

المصدر: وزارة الطاقة والثروة المعدنية، النشرة الإحصائية الصناعية للربع الأول من العام 2018م، الموقع الإلكتروني: www.meim.gov.sa.



والشكل رقم (11) يوضح التراخيص المصدرة للمصانع بمنطقة الرياض لعامي 2017 و 2018م.

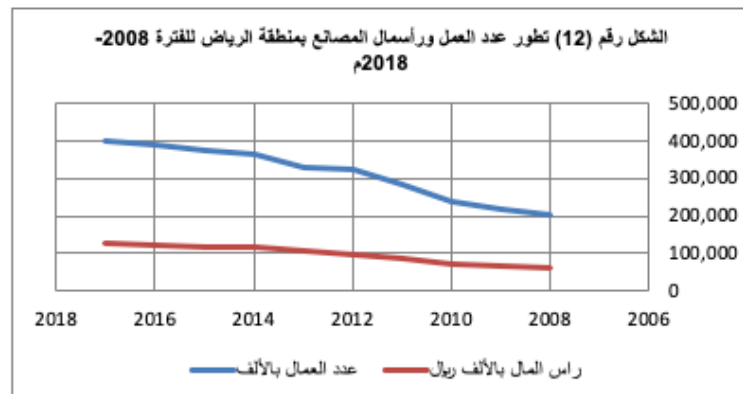
سابعاً: تطوّر المصانع بمنطقة الرياض للفترة 2008-2018م.

- ارتفع عدد المصانع بمنطقة الرياض من 1899 مصنعا عام 2008 الى 3.133 مصنعا عام 2018م.
- نما عدد العمال بمصانع الرياض من 201.786 عاملا عام 2008 الى 401.138 عاملا للعام 2018م.
- تزايد رأس المال المستثمر بمصانع الرياض من 62.1 مليار ريال عام 2008 الى 128.95 مليار ريال للعام 2018م.

الجدول رقم (10)
تطور مؤشرات المصانع بمنطقة الرياض للفترة 2008-2017م

السنوات	عدد المصانع	عدد العمال بالآلاف	رأس المال بالآلاف ريال
2008	1,899	201,786	62,101.8
2009	2,012	215,594	66,848.6
2010	2,176	239,368	73,738.9
2011	2,478	281,402	85,982.5
2012	2,744	323,387	96,536.0
2013	2,781	329,817	108,080.8
2014	2,917	365,055	117,340.7
2015	2,890	374,875	119,608.1
2016	3,116	388,315	124,282.0
2017	3,138	400,971	127,788.9
2018	3,133	401,138	128,949.9

المصدر: وزارة الطاقة والثروة المعدنية، النشرة الإحصائية الصناعية للربع الأول من العام 2018م، الموقع الإلكتروني. www.meim.gov.sa.



والشكل رقم (12) يبين تطور عدد العمال ورأس المال للمصانع بمنطقة الرياض للسنوات 2008 وحتى 2018م.

المؤشر الصناعي لمدينة الرياض

الجزء الثاني:

المؤشرات الفنيّة للصناعة في مدينة الرياض

استناداً لنتائج المسح الميداني الذي أجرته الغرفة لجمع بيانات قطاع المصانع في مدينة الرياض للعام 2017م، فقد تبين التالي:

- ◀ عدد المصانع المسجلة بوزارة التجارة والاستثمار تبلغ (3904) مصانع.
- ◀ المصانع المسجلة بوزارة الطاقة والصناعة والثروة المعدنية (2470) مصنعا.
- ◀ وفقاً لهيئة المدن الصناعية، بلغت المصانع المسجلة (856) مصنعا.
- ◀ ووفقاً لغرفة الرياض، فإن السجلات تشير الى وجود (3694) مصنعا.

أولاً: واقع المصانع بمدينة الرياض

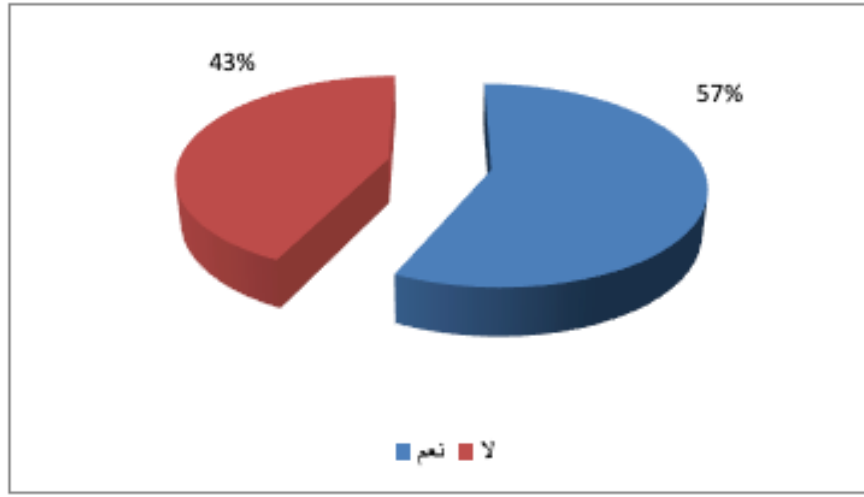
أ. عدد المصانع في مدينة الرياض:

الجدول رقم (1) عدد المصانع المسجلة رسمياً في مدينة الرياض										
الحال	المصانع المتجاوبة مع المسح	المصانع رفضت التعاون	التسجيلات المكررة	مسجل ولا يمارس النشاط الصناعي	مصانع خارج الرياض	مصانع مغلقة حالياً	مصانع لم يتم الوصول إليها ميدانياً	مصانع لم يتم الوصول إليها هاتفياً	مصانع لم ترد باي اجابة	مصانع القائمة المعتمدة
القائمة المعتمدة	1449	151	217	627	65	78	124	253	194	3158

ب. مواقع المصانع في مدينة الرياض:

- ◀ المصانع التي تقع في مدينة صناعية تابعة لهيئة المدن بلغت (986) مصنعاً، شكلت ما نسبته 57% من المصانع.
- ◀ عدد المصانع التي خارج المدن الصناعية التابعة لهيئة المدن نحو (730) مصنعا، شكلت ما نسبته 43%.

الجدول رقم (2) تصنيف مواقع المصانع في مدينة الرياض حسب التبعية لهيئة مدن			
البيان	مصانع في مدينة الرياض تابعة لهيئة مدن	مصانع لا تتبع لهيئة مدن	المجموع
عدد المصانع	968	730	1698
النسبة %	57%	43%	100

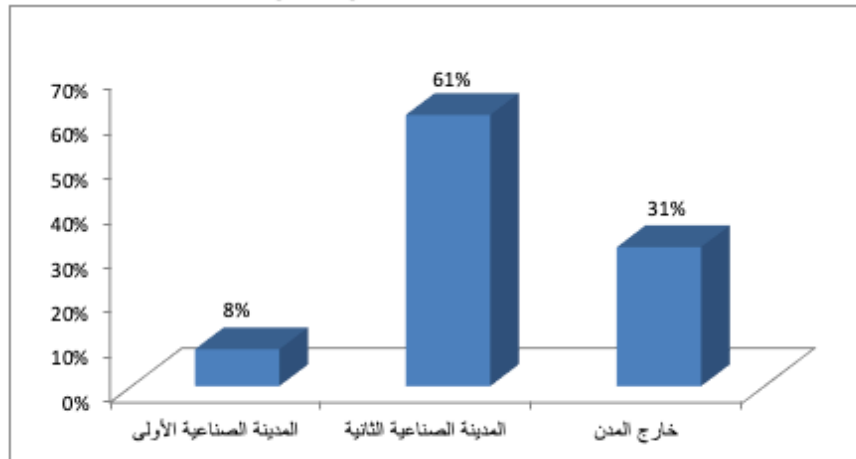


والشكل رقم (1) يوضح نسب المصانع التي تقع في المدن الصناعية التابعة لهيئة مدن

ج. مواقع المصانع في المدن الصناعية التابعة لهيئة مدن

- ◀ بلغ عدد مصانع المدينة الصناعية الأولى نحو (80) مصنعاً شكلت ما نسبته 8%.
- ◀ وعدد مصانع المدينة الصناعية الثانية (587) مصنعاً شكلت ما نسبته 61%.
- ◀ وبلغ عدد المصانع خارج المدينتين (301) مصنعاً شكلت ما نسبته 31%.

الجدول رقم (3) مواقع المصانع في المدن الصناعية التابعة لهيئة مدن		
النسبة %	عدد المصانع	البيان
8%	80	المدينة الصناعية الأولى
61%	587	المدينة الصناعية الثانية
31%	301	خارج المدن
100%	968	المجموع

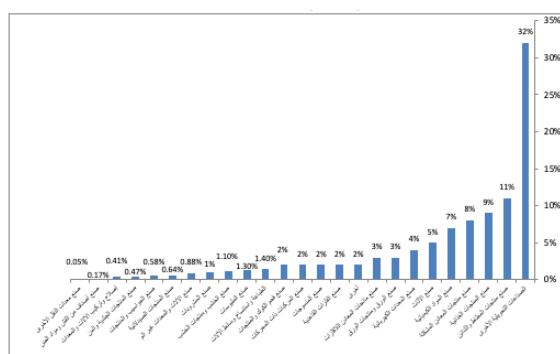


الشكل رقم (2): نسب مواقع المصانع

ثانيا: النشاط الرئيسي للمصانع

- ◀ الصناعات التحويلية الأخرى بلغ عددها (551) مصنعا، فشكلت ما نسبته 32% .
- ◀ وشكلت مصانع منتجات المطاط واللدائن ما نسبته 11% بعدد بلغ (181) مصنعا.
- ◀ مصانع المنتجات الغذائية بعدد (160) مصنعا، شكلت ما نسبته 9%.

الجدول رقم (4) توزيع المصانع حسب النشاط الرئيسي		
اسم النشاط	عدد المصانع	رمز النشاط
صنع المنتجات الغذائية	160	9%
صنع المشروبات	17	1%
صنع المنسوجات	34	2%
صنع الملابس	22	1.3%
صنع المنتجات الجلدية والمنتجات ذات الصلة	8	0.47%
صنع الخشب ومنتجات الخشب والفلين	18	1.1%
صنع الورق ومنتجات الورق	54	3%
الطباعة واستنساخ وسائط الإعلام المسجلة	23	1.4%
صنع فحم الكوك والمنتجات النفطية المكررة	26	2%
صنع المواد الكيميائية والمنتجات الكيميائية	123	7%
صنع المنتجات الصيدلانية الأساسية والمستحضرات الصيدلانية	11	0.64%
صنع منتجات المطاط واللدائن	181	11%
صنع منتجات المعادن اللافلزية الأخرى	51	3%
صنع الفلزات القاعدية	35	2%
صنع منتجات المعادن المشكلة، باستثناء الآلات والمعدات	129	8%
صنع الحواسيب والمنتجات الإلكترونية والبصرية	10	0.58%
صنع المعدات الكهربائية	62	4%
صنع الآلات والمعدات غير المصنفة في موضع اخر	15	0.88%
صنع المركبات ذات المحركات والمركبات المقطورة ونصف المقطورة	30	2%
صنع معدات النقل الأخرى	1	0.05%
صنع الأثاث	88	5%
الصناعات التحويلية الأخرى	551	32%
إصلاح وتركيب الآلات والمعدات	7	0.41%
صنع أصناف من القش ومواد الضفر	3	0.17%
أخرى	39	2%
المجموع	1698	100%



والشكل رقم (3) يبين نسب النشاط الرئيسي للمصانع

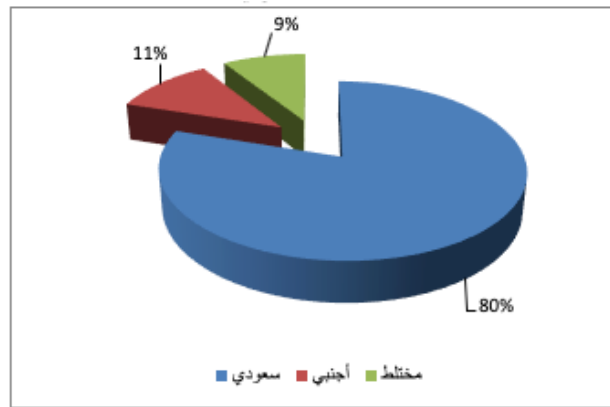
ثالثاً: ملكية المصانع في مدينة الرياض

- ◀ مصانع يمتلكها سعوديون (1366) مصنعاً، شكلوا ما نسبته 80%.
- ◀ المصانع التي تعود ملكيتها للأجانب نحو (191) مصنعاً شكلوا ما نسبته 11%.
- ◀ والمصانع ذات الملكية المختلطة فقد بلغ عددها (141) مصنعاً، شكلت ما نسبته 9%.

أ. الملكية المختلطة للمصانع:

نسبة تملك السعوديين منها بلغت 48%، وتملك الأجانب نحو 52% بالمصانع.

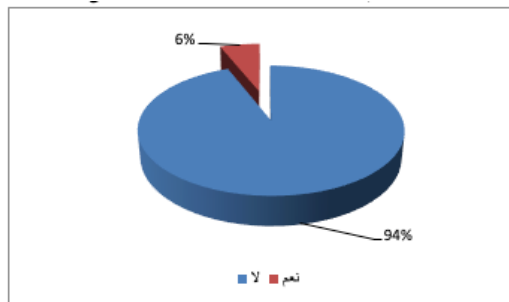
الجدول رقم (5) ملكية المصانع في مدينة الرياض				
البيان	ملكية المصانع			المجموع
	سعودي	أجنبي	مختلط	
عدد المصانع	1366	191	141	1698
النسبة %	80%	11%	9%	100%



الشكل رقم (4): ملكية المصانع في مدينة الرياض

ب. حصة ملكية الاناث (جنودية الملكية للمصانع): المرأة السعودية تملك نحو 6% من المصانع بالرياض.

الجدول رقم (6) حصة تملك المرأة السعودية بالمصانع			
البيان	حصة المرأة السعودية بالمصنع		المجموع
	لا	نعم	
عدد المصانع	1598	100	1698
النسبة %	94%	6%	100%



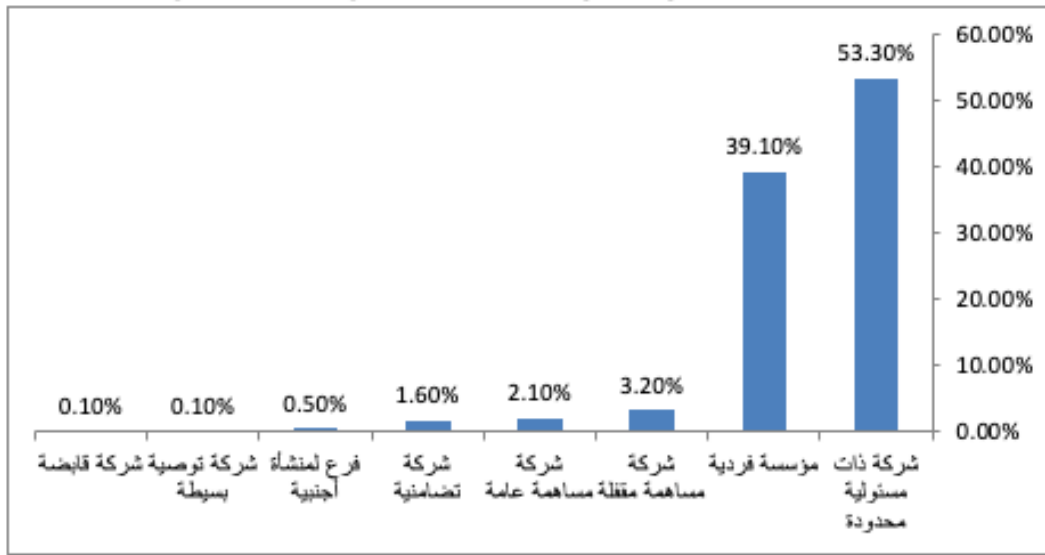
الشكل رقم (5): نسب تملك المرأة السعودية بالمصانع

رابعاً: الكيان القانوني للمصانع في مدينة الرياض

- ◀ شركات ذات مسئولية محدودة، بلغ عددها (905) مصانع، شكلت نسبة 53.3%.
- ◀ المصانع كمؤسسات فردية (665) مصنعا، شكلت ما نسبة 39.1%.
- ◀ المصانع كشركات مساهمة مقفلة بعدد (54) مصنعا، شكلت ما نسبته 3.2%.

الجدول رقم (7)
توزيع المصانع حسب الكيان القانوني

النسبة	عدد المصانع	البيان
53.3%	905	شركة ذات مسئولية محدودة
39.1%	665	مؤسسة فردية
3.2%	54	شركة مساهمة مقفلة
2.1%	35	شركة مساهمة عامة
1.6%	27	شركة تضامنية
0.5%	8	فرع لمنشأة أجنبية
0.1%	2	شركة توصية بسيطة
0.1%	2	شركة قابضة
100%	1698	المجموع



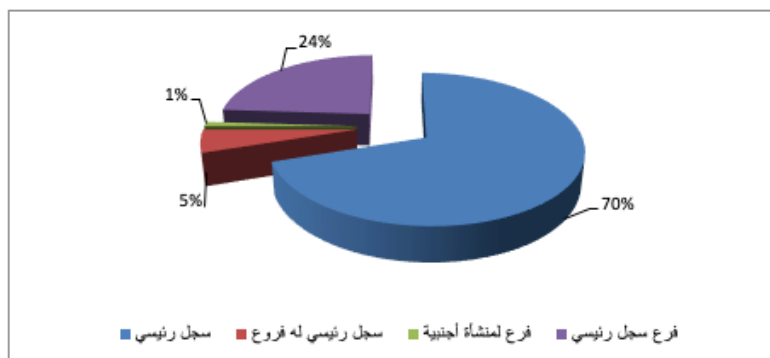
الشكل رقم (6): توزيع المصانع حسب الشكل النظامي / الكيان القانوني

خامساً: توزيع المصانع في مدينة الرياض

أ. حسب صفة المصنع:

- ◀ المصانع التي لها سجلات رئيسية جاءت بالمرتبة الأولى بعدد (1193) مصنعاً شكلت ما نسبته 70%.
- ◀ المصانع الفرع لسجل رئيسي بلغت (411) مصنعاً بنسبة 24%.
- ◀ المصنع كسجل تجاري له فروع بعدد (86) مصنع شكلت ما نسبته 5%.
- ◀ المصنع كفرع لمنشأة أجنبية بنسبة 1%.

الجدول رقم (8) توزيع المصانع في مدينة الرياض حسب صفة المصنع					
البيان	صفة المصنع				
	سجل رئيسي	سجل رئيسي له فروع	فرع لمنشأة أجنبية	فرع لسجل رئيسي	المجموع
عدد المصانع	1193	86	8	411	1698
النسبة %	70%	5%	1%	24%	100%

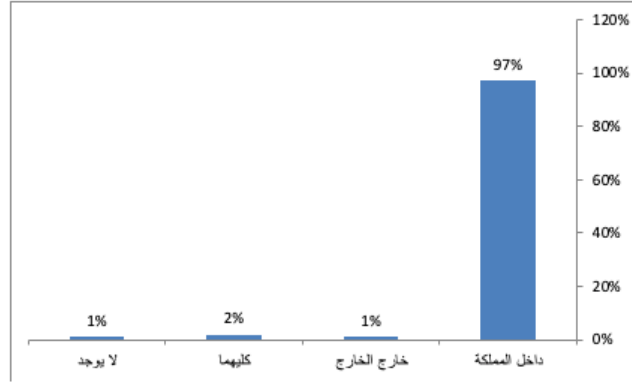


والشكل رقم (7) يبين صفة المصنع

ب. حسب توفر فروع للمصانع:

- ◀ يوجد (1646) مصنعاً يملك فروعاً داخل المملكة مشكلاً ما نسبته 97%.
- ◀ هناك 2% من المصانع تملك فروعاً في المملكة وخارجها.
- ◀ فقط 1% لها فروع بالخارج.

الجدول رقم (9) مدى وجود فروع للمصانع					
البيان	فروع المصانع				المجموع
	فروع داخل المملكة	فروع خارج المملكة	فروع داخل وخارج المملكة	لا يوجد فروع	
عدد المصانع	1646	11	30	11	1698
النسبة %	97%	1%	2%	1%	100%



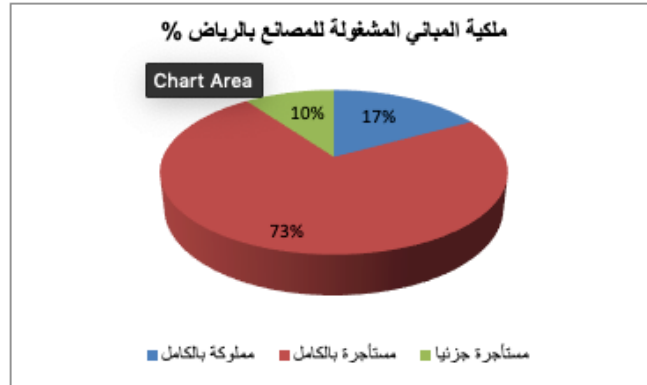
الشكل رقم (8) يوضح مدى وجود فروع للمصانع

ج. حسب ملكية المباني المشغولة بالمصنع:

- المصانع ذات المباني المستأجرة بالكامل بلغت نحو (1241) مصنعاً، شكلت 73%.
- المصانع التي تملك بناياتها بالكامل نحو (286) مصنعاً، شكلت نسبة 17%.
- المصانع المستأجرة جزئياً فقد بلغت نحو (171) مصنعاً، وشكلت 10%.

الجدول رقم (10) ملكية المباني المشغولة بالمصنع

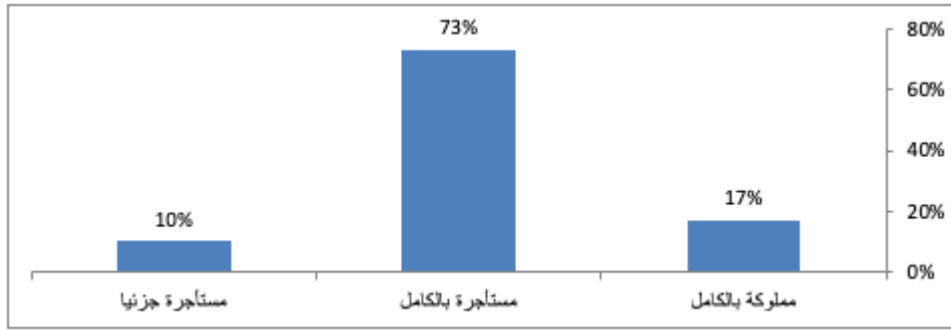
المجموع	صفة مباني المصنع			البيان
	مستأجرة جزئياً	مستأجرة بالكامل	مملوكة بالكامل	
1698	171	1241	286	عدد المصانع
%100	%10	%73	%17	النسبة %



الشكل رقم (9): ملكية المباني المشغولة بالمصنع

- المصانع التي لها فروع مستأجرة بالمملكة بالكامل بلغت نسبتها 73%.
- المصانع المملوكة بالكامل 17%.
- المصانع المستأجرة جزئياً 10%.

الجدول رقم (11) المباني المشغولة بالمصنع للمصنع التي لها فروع بالمملكة				
المجموع	المباني المشغولة بالمصنع			البيان مملوكة بالكامل
	مستأجرة جزئياً	مستأجرة بالكامل	مستأجرة بالكامل	
1698	165	1209	227	عدد المصانع التي لها فروع بالمملكة
%100	%10	%73	%17	النسبة %

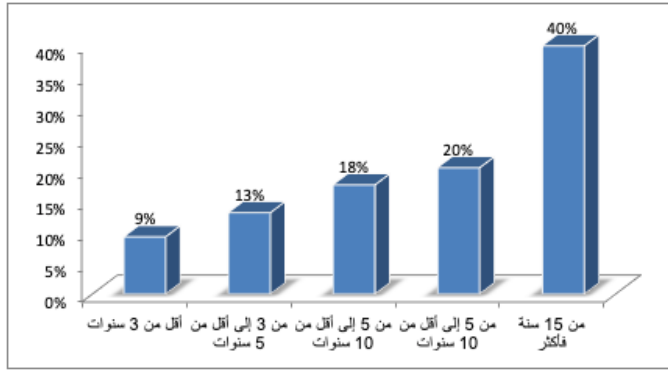


الشكل رقم (10): المباني المشغولة بالمصنع للمصنع التي لها فروع بالمملكة

سادساً: الاستدامة التشغيلية للمصانع (العمر التشغيلي):

- ◀ الغالبية العظمى من المصانع تجاوزت سنوات عملها 15 سنة فأكثر، حيث بلغ عددها (677) مصنعاً، شكلت ما نسبته 40%.
- ◀ بلغ عدد المصانع التي عدد سنوات عملها من 10 إلى أقل من 15 سنة (345) مصنعاً، شكلت ما نسبته 20%.
- ◀ المصانع التي عدد سنوات عملها من 5 إلى أقل من 10 سنوات فقد بلغت نسبتها 18%.
- ◀ ومن 3 إلى أقل من 5 سنوات 13%، و9% أقل من 3 سنوات.

الجدول رقم (12) عدد سنوات عمل المصنع (أعمار المصانع)						
المجموع	عدد سنوات العمل					البيان
	أقل من 3 سنوات	من 3 إلى أقل من 5 سنوات	من 5 إلى أقل من 10 سنوات	من 10 إلى أقل من 15 سنة	من 15 سنة فأكثر	
1698	156	222	298	345	677	عدد المصانع
%100	%9	%13	%18	%20	%40	النسبة %

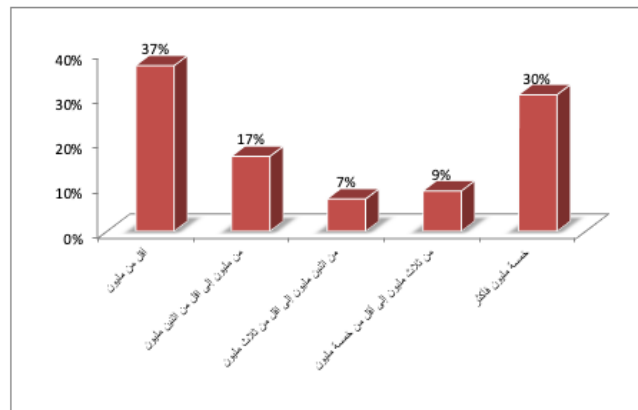


الشكل رقم (11): عدد سنوات العمل للمصنع

سابعاً: حجم رأس المال للمصانع (بالمليون ريال):

- ◀ 37% من المصانع رأس مالها أقل من مليون ريال، وبعدها (625) مصنعاً.
- ◀ عدد المصانع التي رأس مالها خمسة مليون فأكثر (516) مصنعا، شكلت نسبة 30% .
- ◀ عدد المصانع التي رأس مالها ما بين (1-2) بلغ (283) مصنعا بنسبة 17%.
- ◀ 9% من المصانع برأس مال ما بين (3-5) ملايين.
- ◀ 7% رأسمالها ما بين (2-3) ملايين.

المجموع	جدول رقم (13) توزيع المنشآت الصناعية حسب حجم رأس المال					البيان
	أقل من مليون	من مليون إلى أقل من ثلاث	من ثلاث مليون إلى أقل من خمسة مليون	من مليون إلى أقل من اثنين	من اثنين إلى أقل من مليون	
1698	625	283	122	152	516	عدد المصانع
%100	%37	%17	%7	%9	%30	النسبة %



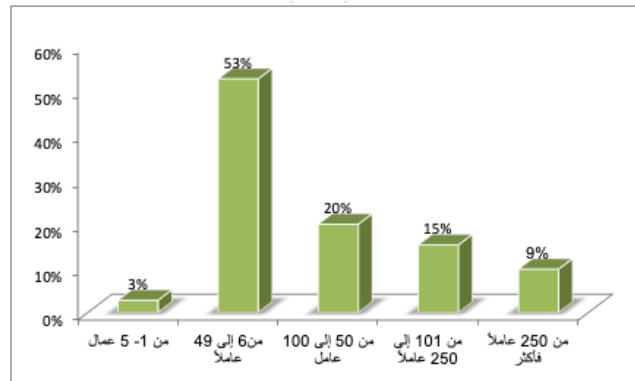
شكل رقم (12): توزيع المنشآت الصناعية حسب حجم رأس المال

ثامنا: عدد العاملين بالمنشآت الصناعية

أ. عدد العاملين

- المنشآت المتناهية الصغر والتي عمالها ما بين 1 إلى 5 عمال بلغت (46) مصنعاً ونسبة 3% من المجموع الكلي للمصانع .
- الغالبية العظمى من المصانع تنحصر عمالتها بعدد من 6 إلى 49 عاملاً (منشآت صغيرة). شكلت (892) مصنعاً، ونسبه بلغت 53%.
- عدد المصانع ذات العمالة ما بين 50 إلى 100 عامل (337) مصنعاً، بنسبة 20% وهذه تعتبر منشآت صغيرة.
- المصانع بعدد عمال ما بين 101 إلى 249 عاملاً (258) مصنعاً، شكلت ما نسبته 15%؛ أي أن المنشآت الصناعية متوسطة الحجم بلغت نسبتها حوالي 35%.
- وأخيراً، المصانع التي تزيد عمالتها عن (250) عاملاً فقد بلغت (165) مصنعاً، شكلت ما نسبته 9% من المجموع الكلي للمصانع؛ وهذه تعتبر (منشآت كبيرة).

المجموع	جدول رقم (14) توزيع المصانع حسب عدد العمال					البيان
	من 1 إلى 5 عمال	من 6 إلى 49 عاملاً	من 50 إلى 100 عامل	من 101 إلى 249 عاملاً	من 250 فأكثر عاملاً	
عدد المصانع	46	892	337	258	165	1698
النسبة %	3%	53%	20%	15%	9%	100%



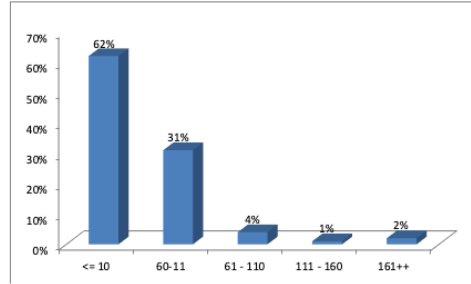
الشكل رقم (13): توزيع المصانع حسب عدد العمال

ب. جنسية العاملين بالمصانع:

- بلغ متوسط أعداد السعوديين بالمصانع (20) شخصاً.
- المصانع التي يعمل بها اقل من (10) عمال سعوديين شكلت 62% من مجموع المصانع.
- شكلت المصانع التي يعمل بها من (11-60) عاملاً سعودياً 31%.
- والمصانع التي يعمل بها من (61-110) عمال سعوديين فقد شكلت 4%.

جدول رقم (15)
توزيع أعداد ونسب السعوديين العاملين بالمصانع

المجموع	عدد العمال السعوديين					البيان
	161++	160 -111	110 -61	60-11	10 =>	
1698	28	12	65	533	1060	عدد المصانع
%100	%2	%1	%4	%31	%62	النسبة %
20	متوسط أعداد السعوديين بالمصانع					

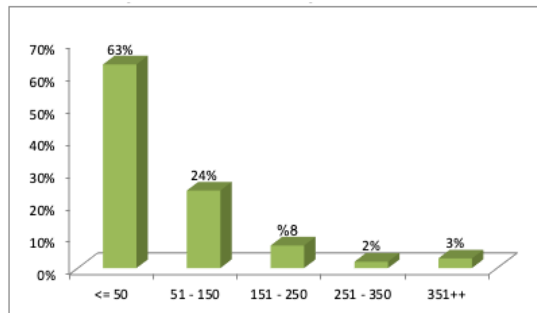


الشكل رقم (14): يوضح توزيع نسب السعوديين بالمصانع

ج. العاملون غير السعوديين

- ◀ بلغ متوسط أعداد غير السعوديين العاملين بالمصانع (84) شخصاً.
- ◀ شكلت المصانع التي يعمل بها اقل من (50) عاملاً غير سعودي 63% من المصانع.
- ◀ شكلت المصانع التي يعمل بها من (51-150) عاملاً غير سعودي 24% .
- ◀ وشكلت المصانع التي يعمل بها من (151-250) عاملاً غير سعودي 8% .

المجموع	جدول رقم (16) توزيع أعداد ونسب العاملين غير السعوديين بالمصانع					البيان
	351+	350-251	250-151	150-51	50 =>	
1698	55	39	127	402	1075	عدد المصانع
%100	%3	%2	%8	%24	%63	النسبة %
84	متوسط أعداد العاملين غير السعوديين بالمصانع					

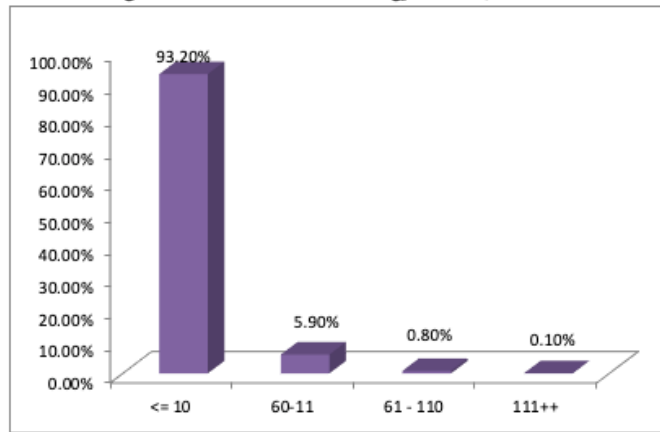


الشكل رقم (15): توزيع نسب غير السعوديين بالمصانع

د. العاملات السعوديات بالمصانع

- بلغ متوسط أعداد العاملات السعوديات بالمصانع (3) عاملات.
- بلغ عدد المصانع التي يعمل بها اقل من (10) عاملات (1582) مصنعاً، شكلت ما نسبته 93.2% من المصانع.
- في حين بلغ عدد المصانع التي يعمل بها من (-11 60) عاملة سعودية نحو (100) مصنع، شكلت ما نسبته 5.9% من عدد المصانع.

المجموع	جدول رقم (17) توزيع أعداد ونسب العاملات السعوديات بالمصانع				البيان
	111++	110-61	60-11	10 =>	
1698	2	14	100	1582	عدد المصانع
%100	%0.1	%0.8	%5.9	%93.2	النسبة %
3	متوسط أعداد العاملات السعوديات بالمصانع				



شكل رقم (16). توزيع نسب العاملات السعوديات بالمصانع

هـ. الجنسيات غير السعودية العاملة بالمصانع

- أعلى جنسية غير سعودية تعمل بالمصانع هي الجنسية الهندية بنسبة 57.48%
- الجنسية الفلبينية بالمرتبة الثانية بنسبة 9.19%.
- ثالثا الجنسيات الباكستانية والبنغلادشية بنسبة 8.07%.

جدول رقم (18) أعداد ونسب الجنسيات غير السعودية العاملة بالمصانع		
الجنسية	الأعداد	النسبة %
الهند	976	57.48%
الفلبين	156	9.19%
باكستان	137	8.07%
بنجلاديش	137	8.07%
متنوعة	92	5.42%
النيبال	89	5.24%
مصر	48	2.83%

جدول رقم (18)
أعداد ونسب الجنسيات غير السعودية العاملة بالمصانع

اليمن	18	1.06%
سوريا	13	0.77%
السودان	10	0.59%
الأردن	6	0.35%
سريلانكا	3	0.18%
لا يوجد	3	0.18%
تركيا	3	0.18%
إثيوبيا	2	0.12%
لبنان	2	0.12%
الصين	1	0.06%
تونس	1	0.06%
فلسطين	1	0.06%
المجموع	1698	100%

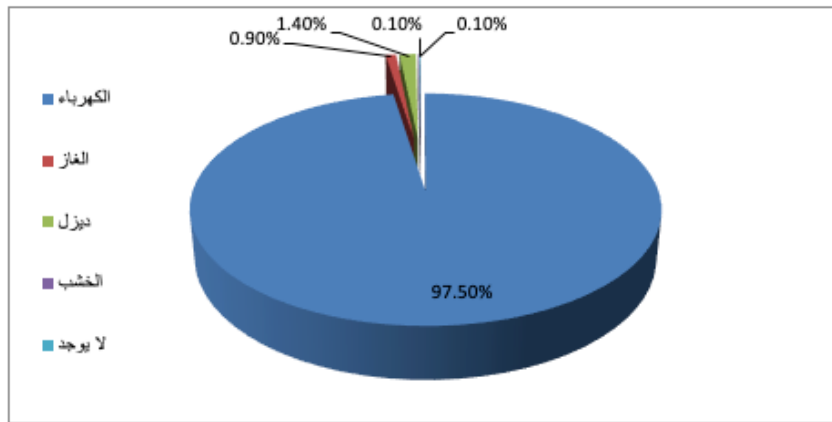
تاسعا: مصادر الطاقة للمصانع بمدينة الرياض

- ◀ بلغ متوسط نسبة استغلال الطاقة الإنتاجية للمصانع بالرياض 79% من القدرة الانتاجية لتلك المصانع.
- ◀ 97.5% من المصانع تستخدم الكهرباء كمصدر للطاقة.
- ◀ 1.4% من المصانع تستخدم الديزل.
- ◀ 0.9% منها تستخدم الغاز.

المجموع

جدول رقم (19)
توزيع المصانع حسب مصدر الطاقة

البيان	الكهرباء	الغاز	ديزل	الخشب	لا يوجد	المجموع
عدد المصانع	1656	16	23	2	1	1698
النسبة %	97.5%	0.9%	1.4%	0.1%	0.1%	100%

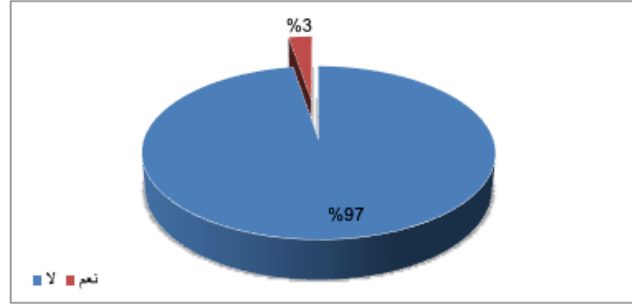


الشكل رقم (17): توزيع المصانع حسب مصدر الطاقة

عاشرا: قروض الصندوق الصناعي

- ◀ (1653) مصنعاً لا يوجد عليها قرض للصندوق الصناعي، شكلت 97% من المصانع.
- ◀ بلغ عدد المصانع التي يوجد عليها قرض من الصندوق الصناعي (45) مصنعاً، بنسبة 3%.

المجموع	جدول رقم (20) أعداد ونسب المصانع المقترضة من الصندوق الصناعي		البيان
	الإجابة بنعم	الإجابة بلا	
1698	45	1653	عدد المصانع
%100	%3	%97	النسبة%

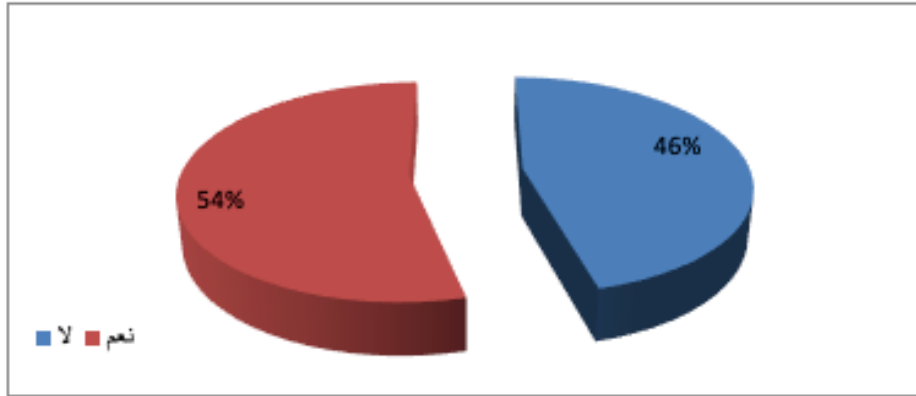


الشكل رقم (18). نسب المصانع المقترضة من الصندوق الصناعي

حادي عشر: جاهزية المصانع للدخول إلى الأسواق الخارجية:

- ◀ يصل عدد المصانع الجاهزة للدخول إلى الأسواق الخارجية (916) مصنعاً، أي حوالي 54% من المجموع الكلي لعدد المصانع.
- ◀ أما المصانع غير الجاهزة للدخول إلى الأسواق الخارجية فعددها (783) مصنعاً، شكلت ما نسبته 46%.

المجموع	جدول رقم (21) توزيع المصانع حسب جاهزيتها للدخول إلى الأسواق الخارجية		البيان
	نعم	لا	
1698	916	783	عدد المصانع
%100	%54	%46	النسبة%

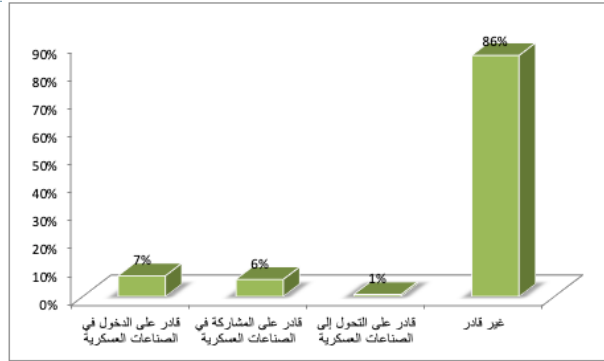


الشكل رقم (19). توزيع المصانع حسب جاهزيتها للدخول إلى الأسواق الخارجية

ثاني عشر: قدرة المصانع على الدخول أو المشاركة أو التحول إلى الصناعات العسكرية

- ◀ 86% من المصانع غير قادرة على الدخول في الصناعات العسكرية.
- ◀ 7% من المصانع قادرة على الدخول في الصناعات العسكرية.
- ◀ 6% قادرة على المشاركة في الصناعات العسكرية.
- ◀ و1% فقط قادر على التحول إلى الصناعات العسكرية.

المجموع	جدول رقم (22) توزيع المصانع حسب قدرتها على الدخول في الصناعات العسكرية				البيان
	غير قادر	قادر على التحول إلى الصناعات العسكرية	قادر على المشاركة في الصناعات العسكرية	قادر على الدخول في الصناعات العسكرية	
1698	1458	12	103	125	عدد المصانع
100%	%86	%1	%6	%7	النسبة%

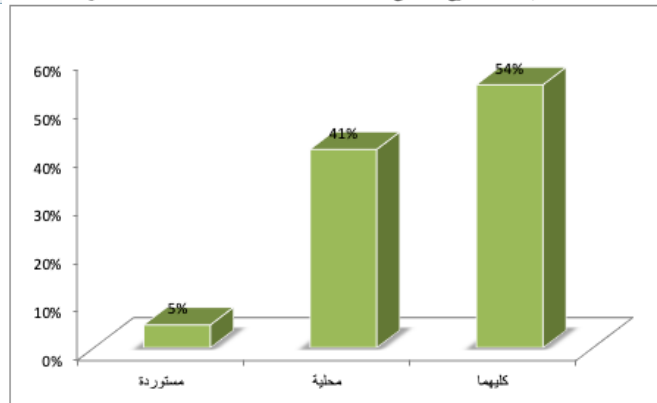


شكل رقم (20): توزيع المصانع حسب قدرتها على الدخول بالصناعة العسكرية

ثالث عشر: مستلزمات الإنتاج التي تستخدم في عمليات التصنيع

- عدد المصانع التي تستخدم مستلزمات الإنتاج المحلية والمستوردة معاً بلغت نحو (922) مصنعاً، شكلوا ما نسبته 54% من إجمالي عدد المصانع.
- بلغ عدد المصانع التي تستخدم مستلزمات الإنتاج المحلية نحو (696) مصنعاً، ونسبة 41%.
- المصانع التي تستخدم مستلزمات الإنتاج المستوردة بلغت (80) مصنعاً، بما نسبته 5%.

المجموع	جدول رقم (23) أعداد ونسب استخدام مستلزمات الإنتاج (مالية - المستوردة)			البيان
	مستوردة	مالية	كليهما	
عدد المصانع	80	696	922	1698
النسبة %	5%	41%	54%	100%

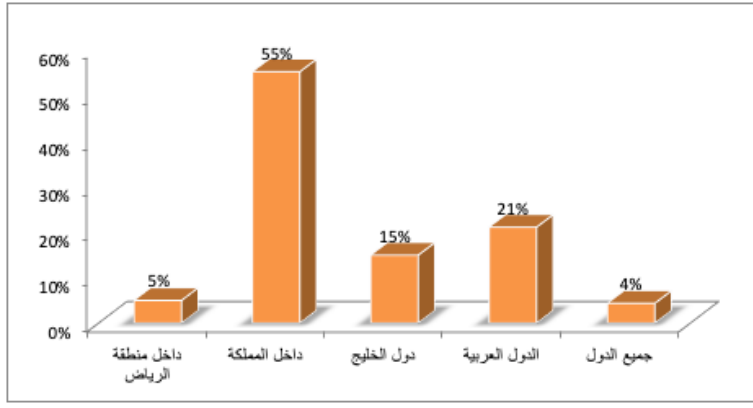


شكل رقم (20): توزيع المصانع حسب قدرتها على الدخول بالصناعة العسكرية

رابع عشر: الأسواق التي تغطيها المصانع

- مصنعا تغطي منتجاتها الأسواق داخل المملكة، شكلت ما نسبته 55% من المصانع.
- بلغ عدد المصانع التي تغطي منتجاتها الدول العربية (356) مصنعا، شكلت 21% من المصانع.
- والمصانع التي تغطي منتجاتها دول الخليج فقد بلغت (252) مصنعا، ونسبة 15% من المصانع.
- والمصانع التي تغطي منتجاتها منطقة الرياض بنسبة 5%.
- وأخيرا ، المصانع التي تغطي منتجاتها جميع الدول بنسبة 4%.

المجموع	جدول رقم (24) الأسواق التي تغطيها المصانع					البيان
	جميع الدول	الدول العربية	دول الخليج	داخل المملكة	داخل منطقة الرياض	
عدد المصانع	73	356	252	933	84	1698
النسبة %	4%	21%	15%	55%	5%	100%

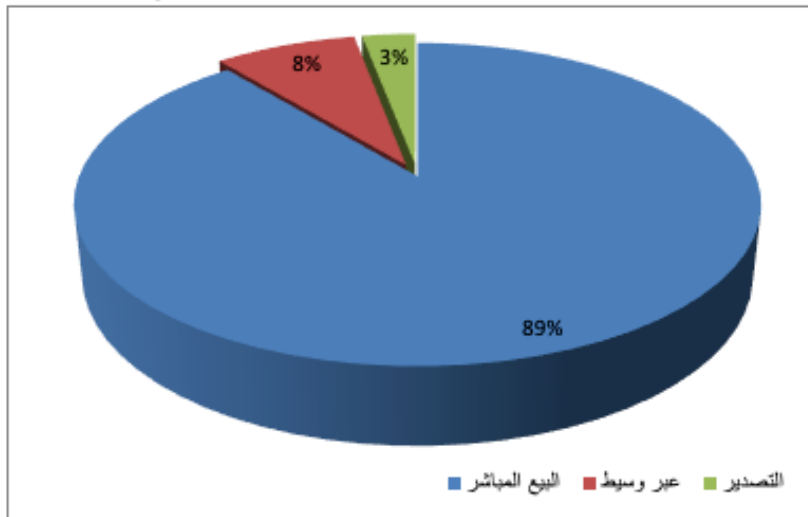


شكل رقم (22). الأسواق التي تعطيها المصانع

خامس عشر: طرق تسويق منتجات المصانع النهائية

- بيع المنتجات النهائية غالباً ما يكون عن طريق البيع المباشر، حيث وجد أن (1506) مصانع يتم بيع منتجاتها النهائية بالبيع المباشر، والتي شكلت ما نسبته 89%.
- (144) مصنعاً يبيعون منتجاتهم النهائية عن طريق وسيط، شكلوا ما نسبته 8%.
- والبيع لغايات التصدير بنسبة 3% من مجموع المصانع.

المجموع	جدول رقم (25) طرق تسويق المنتجات النهائية للمصانع			البيان
	التصدير	عبر وسيط	البيع المباشر	
1698	48	144	1506	عدد المصانع
%100	%3	%8	%89	النسبة %

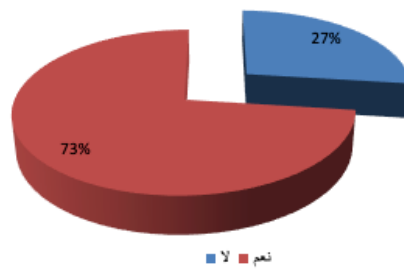


شكل رقم (23). طرق تسويق المنتجات النهائية للمصانع

سادس عشر: حصول إجراءات المصانع على شهادات الأيزو (ISO)

- ◀ الغالبية العظمى من المصانع حصلت على شهادات الأيزو، فبلغ عددها (1237) مصنعاً، شكلت ما نسبته 73% من إجمالي المصانع.
- ◀ بلغ عدد المصانع غير الحاصلة على شهادات الأيزو نحو (461) مصنعاً؛ شكلت ما نسبته 27%.

المجموع	جدول رقم (26) حصول المصانع على شهادات الأيزو ISO		البيان
	الإجابة بنعم	الإجابة بلا	
1698	1237	461	عدد المصانع
%100	%73	%27	النسبة %

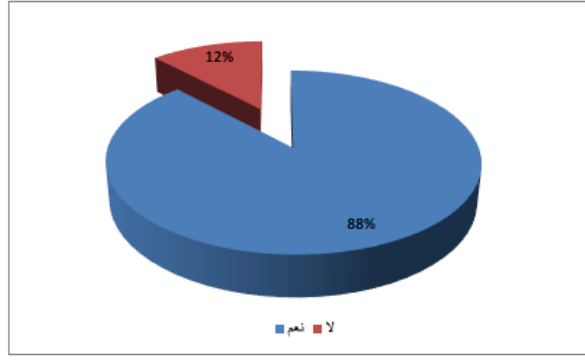


شكل رقم (24). حصول المصانع على شهادات الأيزو

سابع عشر: مدى خضوع منتجات المصانع للمواصفات والمقاييس المعتمدة والمتطلبات الأخرى

- ◀ الخضوع للمواصفات والمقاييس
- ◀ مصنعاً تخضع للمواصفات والمقاييس المعتمدة، شكلت ما نسبته 88%.
- ◀ المصانع التي لا تخضع منتجاتها للمواصفات والمقاييس نحو (201) مصنعاً شكلت ما نسبته 12% من مجموع المصانع.

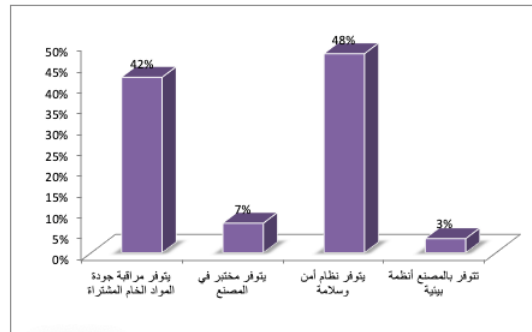
المجموع	جدول رقم (27) المصانع التي تطبق المواصفات والمقاييس المعتمدة		البيان
	الإجابة بلا	الإجابة بنعم	
1698	201	1497	عدد المصانع
%100	%12	%88	النسبة %



الشكل رقم (25): المصانع التي تطبق المواصفات والمقاييس المعتمدة

- ◀ مدى التزام المصانع بالمتطلبات الأخرى:
- ◀ تلتزم المصانع بنظام أمن وسلامة بنسبة 48%.
- ◀ وتلتزم بمراقبة جودة المواد الخام المشتراة بنسبة 42%.
- ◀ وتلتزم جود المختبرات بنسبة 7%.
- ◀ ولتزامها بجود الأنظمة البيئية بنسبة 3%.

المجموع	جدول رقم (28) أعداد ونسب ما يوفره المصنع				البيان
	يتوفر مراقبة جودة المواد الخام المشتراة	يتوفر مختبر في المصنع	يتوفر نظام أمن وسلامة	تتوفر بالمصنع أنظمة بيئية	
عدد المصانع	712	120	809	57	1698
النسبة %	42%	7%	48%	3%	100%

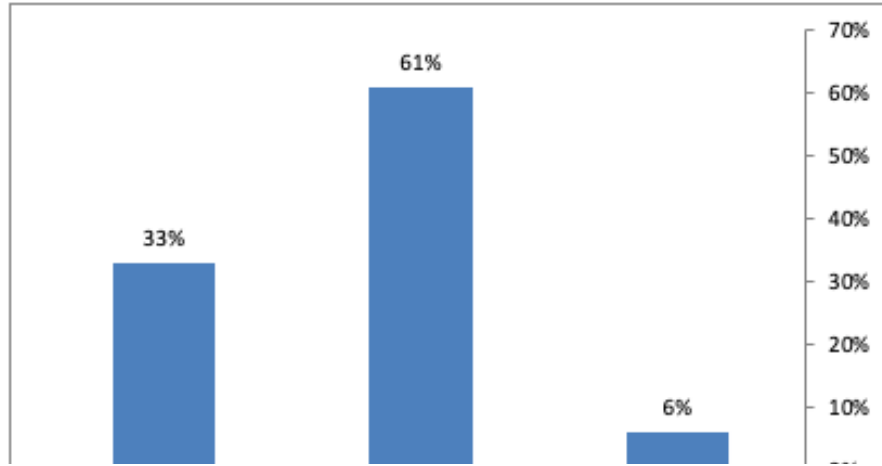


الشكل رقم (26): نسب ما يوفره المصنع

ثامن عشر: مدى وجود أنظمة لمعالجة المخلفات (الصلبة/السائلة/الغازية) في المصانع

- ◀ بلغ عدد المصانع التي يوجد لديها أنظمة لمعالجة المخلفات (1037) مصنعاً، شكلت ما نسبته 61% من مجموع المصانع.
- ◀ وبلغ عدد المصانع التي لا يوجد لديها أنظمة لمعالجة المخلفات (96) مصنعاً، والتي شكلت ما نسبته 6% فقط.
- ◀ هناك (565) مصنعاً لا حاه لمصانعهم باستخدام أنظمة لمعالجة المخلفات، حيث شكلت ما نسبته 33%.

المجموع	جدول رقم (29) مدى توفر أنظمة معالجة المخلفات في المصانع			البيان
	الإجابة لا حاجة	الإجابة بنعم	الإجابة بلا	
1698	565	1037	96	عدد المصانع
%100	%33	%61	%6	النسبة %



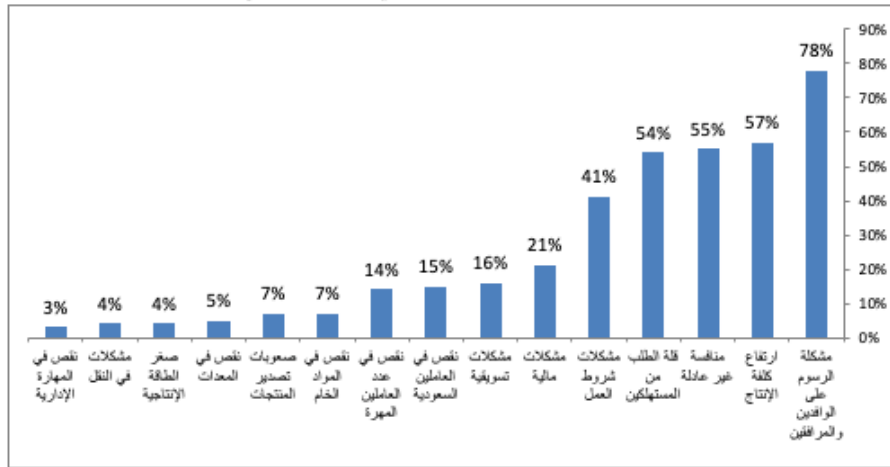
لشكل رقم (27): مدى توفر أنظمة لمعالجة المخلفات في المصانع

تاسع عشر: أهم العقبات الحالية التي تواجهها المصانع

- ◀ الرسوم على الوافدين والمرافقين جاءت بالمرتبة الأولى وبنسبة %78.
- ◀ ارتفاع كلفة الإنتاج، بالمرتبة الثانية وبنسبة %57.
- ◀ المنافسة غير العادل بالمرتبة الثالثة وبنسبة %55.
- ◀ قلة الطلب من المستهلكين بنسبة %54.
- ◀ المشكلات الناجمة عن شروط العمل بنسبة %41.
- ◀ المشكلات المالية بنسبة %21.
- ◀ المشكلات التسويقية بنسبة %16.
- ◀ نقص في العاملين السعوديين بنسبة %15 ، ونقص العمال المهرة بنسبة %14 .
- ◀ نقص في المواد الخام بنسبة %7 .
- ◀ صعوبات تصدير المنتجات بنسبة %7.
- ◀ نقص المعدات بنسبة %5.
- ◀ مشكلات النقل بنسبة %4 .
- ◀ صغر الطاقة الإنتاجية بنسبة %4 .
- ◀ نقص المهارات الإدارية بنسبة %3.

جدول رقم (30)
العقبات الحالية التي تواجهها المصانع بمدينة الرياض 2018م

النسبة %	عدد المصانع	البيان
78%	1329	مشكلة الرسوم على الوافدين والمرافقين
57%	963	ارتفاع كلفة الإنتاج
55%	929	منافسة غير عادلة
54%	918	قلة الطلب من المستهلكين
41%	689	مشكلات شروط العمل
21%	355	مشكلات مالية
16%	267	مشكلات تسويقية
15%	250	نقص في العاملين السعودية
14%	240	نقص في عدد العاملين المهرة
7%	122	نقص في المواد الخام
7%	112	صعوبات تصدير المنتجات
5%	86	نقص في المعدات
4%	73	صغر الطاقة الإنتاجية
4%	69	مشكلات في النقل
3%	47	نقص في المهارة الإدارية

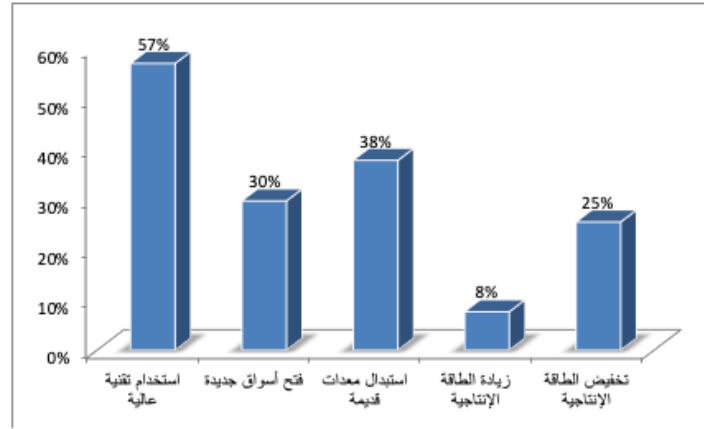


الشكل رقم (28): العقبات الحالية التي تواجهها المصانع

عشرون: الخطط المستقبلية للمصانع

- ◀ 57% من المصانع يرون أن خططهم المستقبلية تركز على استخدام تقنية عالية.
- ◀ يرى 38% من المصانع أن خططهم المستقبلية تركز على استبدال معدات قديمة.
- ◀ 30% من المصانع تركز في خططها المستقبلية على فتح أسواق جديدة.
- ◀ و25% تركز على تخفيض الطاقة الإنتاجية للمصنع.

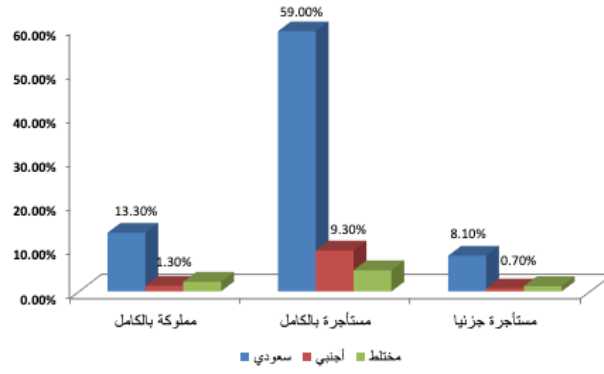
جدول رقم (31) خطط المصانع المستقبلية		
البيان	عدد المصانع	النسبة %
استخدام تقنية عالية	967	57%
فتح أسواق جديدة	503	30%
استبدال معدات قديمة	640	38%
زيادة الطاقة الإنتاجية	129	8%
تخفيض الطاقة الإنتاجية	432	25%



الشكل رقم (29): الخطط المستقبلية للمصانع

- ◀ احدى و عشرون:العلاقة فيما بين ملكية المصنع و المباني المشغولة
- ◀ 59% من المباني المشغولة بالمصنع والمستأجرة بالكامل ترجع ملكيتها للسعوديين.
- ◀ 13.3% من المباني المشغولة بالمصنع المملوكة بالكامل للسعوديين.
- ◀ 9.3% من المباني المشغولة بالمصنع المستأجرة بالكامل ترجع ملكيتها لأجنبي.
- ◀ 4.8% من المباني المشغولة بالمصنع المستأجرة بالكامل ملكيتها مختلطة.

جدول رقم (32) المباني المشغولة بالمصانع					
المباني المشغولة					
البيان	مملوكة بالكامل		مستأجرة بالكامل		مستأجرة جزئيا
	النسبة (%)	الأعداد	النسبة (%)	الأعداد	النسبة (%)
ملكية المصنع سعودي	226	13.30	1002	59.00	138
أجنبي	22	1.30	158	9.30	12
مختلط	38	2.20	82	4.80	21



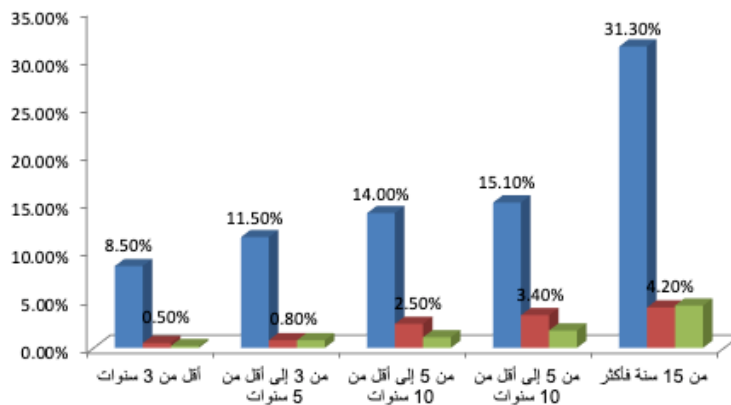
الشكل رقم (30): شكل المباني للمصانع من حيث الملكية

اثنان و عشرون : العلاقة فيما بين ملكية المصنع و سنوات العمل

- 31.3% من المصانع التي ملكيتها لسعودي سنوات العمل لها 15 سنة فأكثر.
- 15.1% من المصانع التي ملكيتها لسعودي سنوات عملها من 5 إلى أقل من 10 سنوات.
- 14.0% من المصانع التي ملكيتها لسعودي سنوات عملها من 5 إلى أقل من 10 سنوات.

جدول رقم (33)
ملكية المصانع بالرياض

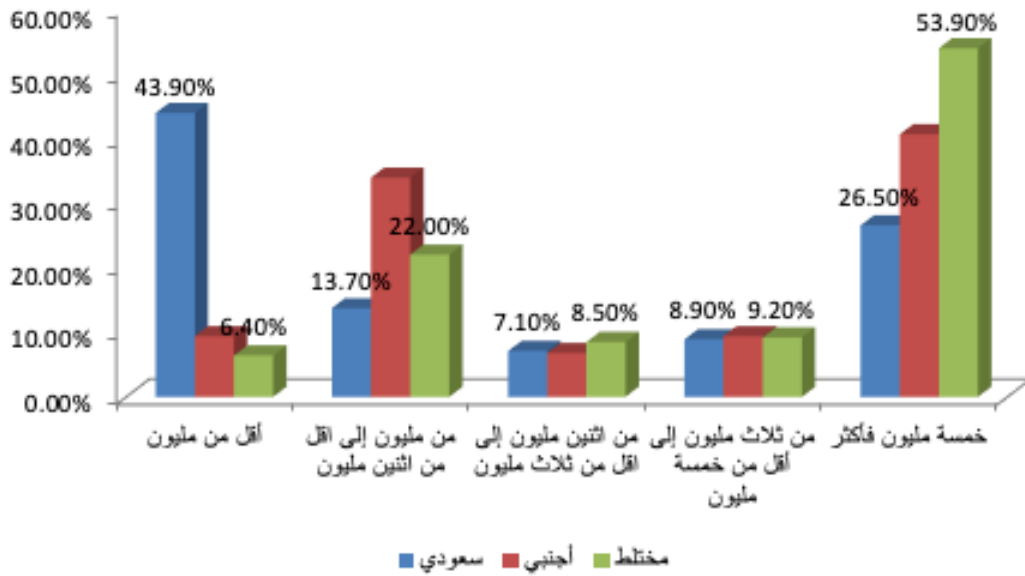
البيان	سعودي		أجنبي		مختلط	
	العدد	النسبة (%)	العدد	النسبة (%)	العدد	النسبة (%)
عدد سنوات العمل	أقل من 3 سنوات	144	8.50	8	0.50	4
	من 3 إلى أقل من 5 سنوات	196	11.50	13	0.80	13
	من 5 إلى أقل من 10 سنوات	238	14.00	42	2.50	18
	من 5 إلى أقل من 10 سنوات	257	15.10	57	3.40	31
	من 15 سنة فأكثر	531	31.30	72	4.20	75



الشكل رقم (31): توزيع ملكية المصانع وعمرها

- ◀ ثلاثة و عشرون : العلاقة فيما بين ملكية المصنع و رأس المال
- ◀ 53.90% من المصانع مختلطة الملكية برأس مال خمسة ملايين فأكثر
- ◀ 43.90% من المصانع سعودية الملكية برأس مال أقل من مليون.
- ◀ 40.6% من المصانع أجنبية الملكية برأس مال تصل لخمسة ملايين فأكثر.

جدول رقم (34) ملكية المصانع ورأسمالها							
البيان	سعودي		أجنبي		مختلط		
	العدد	النسبة (%)	العدد	النسبة (%)	العدد	النسبة (%)	
رأس مال المصنع	أقل من مليون	599	43.90	18	9.40	9	6.40
	من 1 إلى اقل من 2 مليون	187	13.70	65	33.90	31	22.00
	من 2 مليون إلى اقل من 3 مليون	97	7.10	13	6.80	12	8.50
	من 3 مليون إلى أقل من 5 مليون	121	8.90	18	9.40	13	9.20
	5 ملايين فأكثر	362	26.50	78	40.60	76	53.90



الشكل رقم (32): توزيع ملكية المصانع ورأسمالها

أربعة و عشرون : العلاقة فيما بين ملكية المصنع والنشاط الرئيسي

- ◀ 26.4% من مصانع الصناعات التحويلية ملكيتها للسعوديين .
- ◀ 8.4% من مصانع المنتجات الغذائية ملكيتها للسعوديين.
- ◀ 9.0% من مصانع منتجات المطاط واللدائن ملكيتها للسعوديين.
- ◀ 5.8% من مصانع المواد الكيميائية ملكيتها للسعوديين.

البيان

جدول رقم (35)

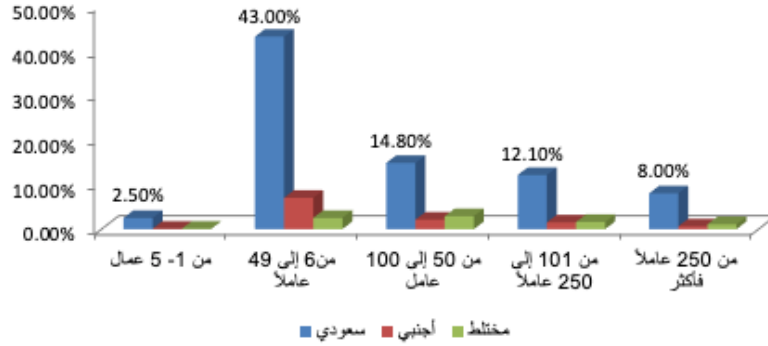
ملكية المصانع ونشاطها الرئيسي

سعودي		أجنبي		مختلط		النشاط الرئيسي للمصنع
العدد	النسبة (%)	العدد	النسبة (%)	العدد	النسبة (%)	
أخرى	27	1.60	6	0.40	6	0.40
إصلاح وتركيب الآلات والمعدات	5	0.30	1	0.10	1	0.10
الصناعات التحويلية الأخرى	449	26.40	65	3.80	37	2.20
الطباعة واستنساخ وسائط الإعلام المسجلة	21	1.20	1	0.10	1	0.10
صنع أصناف من القش	1	0.10	2	0.10	0	0.00
صنع الأثاث	62	3.60	18	1.10	9	0.50
صنع الآلات والمعدات	11	0.60	1	0.10	3	0.20
صنع الحواسيب والمنتجات	8	0.50	1	0.10	1	0.10
صنع الخشب ومنتجات الخشب	15	0.90	3	0.20	0	0.00
صنع الفلزات القاعدية	28	1.60	2	0.10	5	0.30
صنع المركبات ذات المحركات	25	1.50	3	0.20	2	0.10
صنع المشروبات	16	0.90	0	0.00	1	0.10
صنع المعدات الكهربائية	44	2.60	9	0.50	9	0.50
صنع الملبوسات	18	1.10	4	0.20	0	0.00
صنع المنتجات الجلدية	6	0.40	1	0.10	1	0.10
صنع المنتجات الصيدلانية	8	0.50	1	0.10	2	0.10
صنع المنتجات الغذائية	142	8.40	6	0.40	12	0.70
صنع المنسوجات	25	1.50	5	0.30	4	0.20
صنع المواد الكيميائية	98	5.80	12	0.70	13	0.80
صنع الورق ومنتجات الورق	45	2.60	1	0.10	8	0.50
صنع فحم الكوك والمنتجات	20	1.20	4	0.20	2	0.10
صنع معدات النقل الأخرى	1	0.10	0	0.00	0	0.00
صنع منتجات المطاط واللدائن	153	9.00	12	0.70	16	0.90
صنع منتجات المعادن اللافلزات	39	2.30	11	0.60	1	0.10
صنع منتجات المعادن المشكلة	99	5.80	23	1.40	7	0.40

خمسة و عشرون : العلاقة فيما بين ملكية المصنع و عدد العاملين

- المصانع المملوكة للسعوديين تبلغ نسبتها 80.4% من إجمالي عدد المصانع.
- 43% من المصانع المملوكة لسعوديين يتراوح عدد عمالها ما بين 6 إلى 49 عاملاً .
- ونسبة 14.8% بعدد عمال من 50 إلى 100 عامل .
- و 12.1% بعدد عمال من 101 إلى 250 عاملاً.
- و 8% بعدد عمال 250 عاملاً فأكثر.

جدول رقم (36) ملكية المصانع وعدد العمال						
عدد العمال بالمصنع	سعودي		أجنبي		مختلط	
	الأعداد	النسبة (%)	الأعداد	النسبة (%)	الأعداد	النسبة (%)
من 1 إلى 5 عمال	2.50	42	2	0.10	2	0.10
من 6 إلى 49 عاملاً	731	43.00	119	7.00	43	2.50
من 50 إلى 100 عامل	252	14.80	35	2.10	50	2.90
من 101 إلى 250 عاملاً	205	12.10	26	1.50	27	1.60
من 250 عاملاً فأكثر	136	8.00	10	0.60	19	1.10



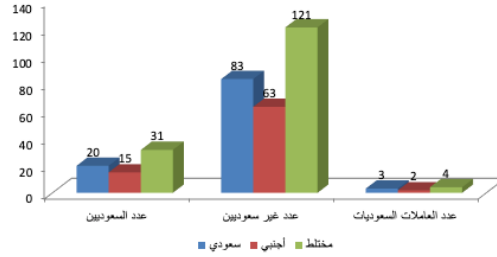
الشكل رقم (33): توزيع العلاقة بين ملكية المصانع وعدد العمال

- ستة و عشرون : العلاقة فيما بين ملكية المصنع و جنسية العاملين
- وجد أن متوسط أعداد غير السعوديين 121 عاملاً في المصانع التي ملكيتها مختلطة.
- ومتوسط أعداد غير السعوديين 83 عاملاً في المصانع التي ملكيتها سعودية.
- ومتوسط أعداد غير السعوديين 63 عاملاً في المصانع التي يملكها أجانب.

البيان

جدول رقم (37) ملكية المصانع وأعداد العاملين

متوسط الأعداد	متوسط الأعداد	متوسط الأعداد	
مختلط	أجنبي	سعودي	
متوسط أعداد السعوديين	20	15	31
متوسط أعداد غير سعوديين	83	63	121
متوسط أعداد العاملات السعوديات	3	2	4



الشكل رقم (34): توزيع العاملين بالمصانع حسب الملكية

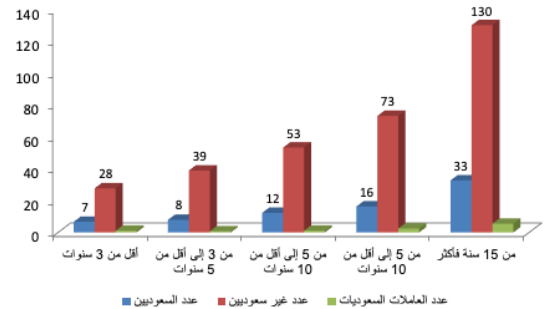
سبعة و عشرون : العلاقة فيما بين جنسية العاملين بالمصنع و عدد سنوات العمل

يزداد عدد العاملين مع زيادة عمر المصانع القائمة، فكلما زاد عمر المصنع يرتفع عدد العاملين السعوديين وغير السعوديين.

البيان

جدول رقم (38) عدد سنوات العمل بالمصنع واعداد العاملين

متوسط الأعداد	متوسط الأعداد	متوسط الأعداد	متوسط الأعداد	متوسط الأعداد	
أقل من 3 سنوات	من 3 إلى 5 سنوات	من 5 إلى 10 سنوات	من 10 إلى 15 سنوات	أكثر من 15 سنة	
متوسط أعداد السعوديين	7	8	12	16	33
متوسط أعداد غير سعوديين	28	39	53	73	130
متوسط أعداد العاملات السعوديات	1	1	1	2	5



الشكل رقم (35): العاملون والعاملات حسب مدة العمل

ثمانية و عشرون : علاقة فيما بين الشكل القانوني للمصنع والنشاط الرئيسي

البيان

شركة ذات	شركة توصية بسيطة		شركة تضامنية		مؤسسة فردية		النشاط الرئيسي للمصنع
	الأعداد	(%)	الأعداد	(%)	الأعداد	(%)	
	0.00	0	0.00	0	0.50	8	أخرى
	0.00	0	0.00	0	0.20	4	إصلاح وتركيب الآلات والمعدات
	0.10	1	0.50	8	10.50	178	الصناعات التحويلية الأخرى
	0.00	0	0.10	1	0.60	10	الطباعة واستنساخ وسائط الإعلام المسجلة
	0.00	0	0.00	0	0.10	2	صنع أصناف من القش
	0.00	0	0.10	1	2.10	36	صنع الأثاث
	0.00	0	0.10	1	0.10	2	صنع الآلات والمعدات
	0.00	0	0.00	0	0.40	6	صنع الحواسيب والمنتجات
	0.00	0	0.00	0	0.60	10	صنع الخشب ومنتجات الخشب
	0.00	0	0.00	0	0.70	12	صنع الفلزات القاعدية
	0.00	0	0.00	0	1.10	18	صنع المركبات ذات المحركات
	0.00	0	0.00	0	0.20	4	صنع المشروبات
	0.00	0	0.10	1	0.70	12	صنع المعدات الكهربائية
	0.00	0	0.00	0	0.70	12	صنع الملابس
	0.00	0	0.00	0	0.20	4	صنع المنتجات الجلدية
	0.00	0	0.00	0	0.10	2	صنع المنتجات الصيدلانية
	0.00	0	0.10	1	4.60	79	صنع المنتجات الغذائية
	0.00	0	0.10	1	0.90	15	صنع المنسوجات
	0.00	0	0.10	1	3.20	54	صنع المواد الكيميائية
	0.10	1	0.20	3	1.20	21	صنع الورق ومنتجاته
	0.00	0	0.10	2	0.50	8	صنع فحم الكوك والمنتجات
	0.00	0	0.00	0	0.10	1	صنع معدات النقل الأخرى
	0.00	0	0.10	1	5.20	88	صنع منتجات المطاط واللدائن
	0.00	0	0.20	3	1.30	22	صنع منتجات المعادن اللافلزات
	0.00	0	0.20	3	3.40	57	صنع منتجات المعادن المشكلة

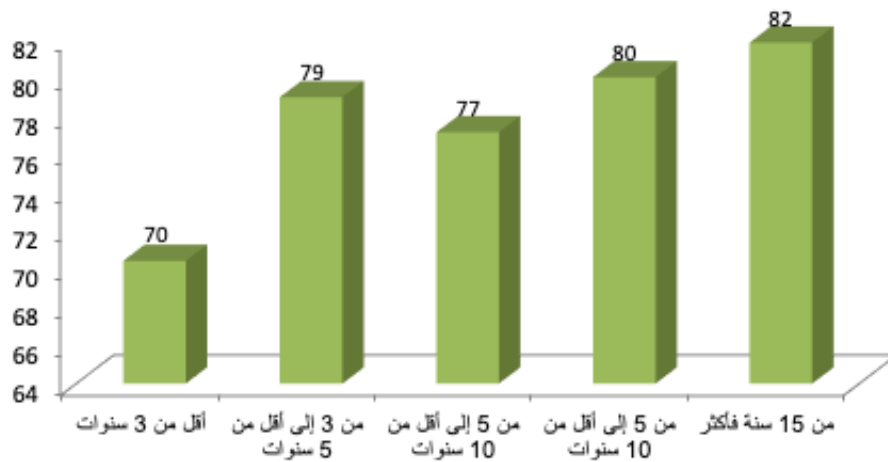
جدول رقم (39)
الكيان القانوني للمصنع

شركة قابضة	شركة		فرع لمنشأة أجنبية		شركة مساهمة مغلقة		شركة مساهمة عامة		مسئولية محدودة
	(%)	الأعداد	(%)	الأعداد	(%)	الأعداد	(%)	الأعداد	
0.00	0	0.10	1	0.10	2	0.00	0	1.60	28
0.00	0	0.00	0	0.00	0	0.00	0	0.20	3
0.10	1	0.10	2	0.90	15	0.80	14	19.50	332
0.00	0	0.00	0	0.00	0	0.00	0	0.70	12
0.00	0	0.00	0	0.00	0	0.00	0	0.10	1
0.00	0	0.00	0	0.20	4	0.00	0	2.80	48
0.00	0	0.00	0	0.10	1	0.00	0	0.60	11
0.00	0	0.10	1	0.00	0	0.10	1	0.10	2
0.00	0	0.00	0	0.00	0	0.00	0	0.50	8
0.00	0	0.00	0	0.10	1	0.10	1	1.20	21
0.00	0	0.10	1	0.10	1	0.00	0	0.60	10
0.00	0	0.00	0	0.10	1	0.10	2	0.60	10
0.00	0	0.00	0	0.20	3	0.10	1	2.60	45
0.00	0	0.10	1	0.10	1	0.00	0	0.50	8
0.00	0	0.00	0	0.00	0	0.00	0	0.20	4
0.00	0	0.00	0	0.00	0	0.00	0	0.50	9
0.00	0	0.00	0	0.60	10	0.30	5	3.80	65
0.00	0	0.00	0	0.10	1	0.00	0	1.00	17
0.00	0	0.10	1	0.20	4	0.20	4	3.50	59
0.00	0	0.00	0	0.10	1	0.10	2	1.50	26
0.00	0	0.00	0	0.10	1	0.10	1	0.80	14
0.00	0	0.00	0	0.00	0	0.00	0	0.00	0
0.00	0	0.00	0	0.20	3	0.10	1	5.20	88
0.10	1	0.00	0	0.10	2	0.10	1	1.30	22
0.00	0	0.10	1	0.20	3	0.10	2	3.70	63

تسعة و عشرون : العلاقة فيما بين عدد سنوات العمل بالمصنع ونسبة استغلال الطاقة الإنتاجية

- ◀ يرتفع استغلال الطاقة الإنتاجية للمصنع كلما استمر عمره لفترة أطول.
- ◀ بلغ متوسط نسبة استغلال الطاقة الإنتاجية للمصنع 82% للمصانع التي عدد سنوات العمل بها من 15 سنة فأكثر، بينما كانت 70% للمصانع التي عدد سنوات العمل بها 3 فأقل.

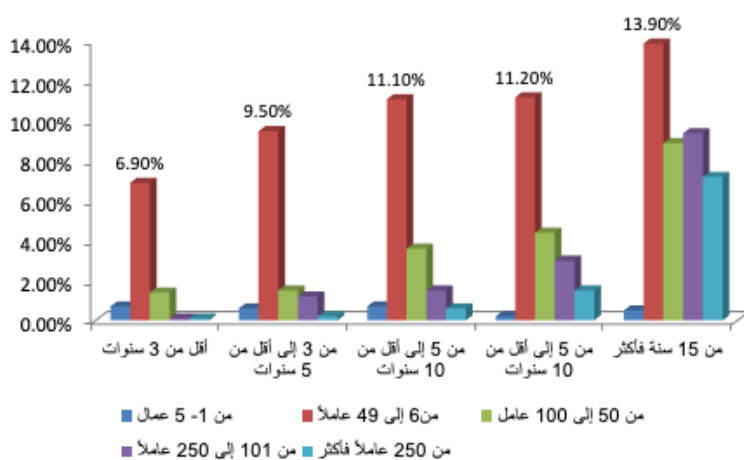
جدول رقم (40) عدد سنوات العمل ونسبة استغلال الطاقة الإنتاجية					البيان
أقل من 3 سنوات	من 3 إلى 5 سنوات	من 5 إلى 10 سنوات	من 10 إلى 15 سنوات	من 15 سنة فأكثر	
متوسط النسبة	متوسط النسبة	متوسط النسبة	متوسط النسبة	متوسط النسبة	
70	79	77	80	82	نسبة استغلال الطاقة الإنتاجية للمصنع %



الشكل رقم (36): استغلال الطاقة الإنتاجية للمصانع حسب عمرها

ثلاثون: العلاقة فيما بين عدد سنوات العمل بالمصنع وعدد العمال

جدول رقم (41) عدد سنوات العمل بالمصنع										عدد العمال بالمصنع
أقل من 3 سنوات		من 3 إلى أقل من 5 سنوات		من 5 إلى أقل من 10 سنوات		من 10 إلى أقل من 15 سنة فأكثر				
العدد	(%)	العدد	(%)	العدد	(%)	العدد	(%)	العدد	(%)	
12	0.70	11	0.60	12	0.70	3	0.20	8	0.50	من 1-5 عمال
117	6.90	161	9.50	188	11.10	191	11.20	236	13.90	من 6 إلى 49 عاملاً
23	1.40	26	1.50	61	3.60	75	4.40	152	8.90	من 50 إلى 100 عامل
2	0.10	20	1.20	26	1.50	51	3.00	159	9.40	من 101 إلى 250 عاملاً
2	0.10	4	0.20	11	0.60	25	1.50	123	7.20	من 250 عمالاً فأكثر



الشكل رقم (37): سنوات العمل للمصانع وفقاً لعدد العمال

احدى وثلاثون: العلاقة فيما بين عدد العمال بالمصنع و نوع النشاط

جدول رقم (42) عدد العمال بالمصنع										النشاط الرئيسي للمصنع
من 250 عاملاً فأكثر		من 101 إلى 250 عاملاً		من 50 إلى 100 عاملاً		من 6 إلى 49 عاملاً		من 1- 5 عمال		
العدد (%)		العدد (%)		العدد (%)		العدد (%)		العدد (%)		
0.10	1	0.00	0	0.10	1	0.30	5	0.00	0	إصلاح وتركيب الآلات والمعدات
3.50	59	5.50	94	6.50	111	16.20	275	0.70	12	الصناعات التحويلية الأخرى
0.10	1	0.20	4	0.40	6	0.50	9	0.20	3	الطباعة واستنساخ وسائط الإعلام المسجلة
0.00	0	0.10	1	0.00	0	0.10	2	0.00	0	صنع أصناف من القش
0.30	5	0.80	13	1.20	21	2.90	49	0.10	1	صنع الأثاث
0.10	2	0.10	2	0.30	5	0.40	6	0.00	0	صنع الآلات والمعدات
0.10	1	0.00	0	0.10	2	0.30	5	0.10	2	صنع الحواسيب والمنتجات
0.00	0	0.10	1	0.20	4	0.80	13	0.00	0	صنع الخشب ومنتجات الخشب
0.20	3	0.40	7	0.50	8	0.90	16	0.10	1	صنع الفلزات القاعدية
0.10	2	0.10	2	0.40	7	1.10	18	0.10	1	صنع المركبات ذات المحركات
0.30	5	0.20	3	0.30	5	0.20	4	0.00	0	صنع المشروبات
0.30	5	0.50	8	1.00	17	1.80	30	0.10	2	صنع المعدات الكهربائية
0.20	3	0.10	2	0.30	5	0.70	12	0.00	0	صنع الملبوسات
0.00	0	0.10	2	0.10	1	0.30	5	0.00	0	صنع المنتجات الجلدية
0.20	3	0.00	0	0.10	2	0.40	6	0.00	0	صنع المنتجات الصيدلانية
1.10	18	1.40	24	2.00	34	4.60	78	0.40	6	صنع المنتجات الغذائية
0.40	7	0.40	6	0.20	3	1.10	18	0.00	0	صنع المنسوجات
0.20	4	1.10	18	1.40	24	4.40	74	0.20	3	صنع المواد الكيماوية
0.40	6	0.40	7	0.50	9	1.80	30	0.10	2	صنع الورق ومنتجات الورق
0.20	3	0.00	0	0.30	5	1.00	17	0.10	1	صنع فحم الكوك والمنتجات
0.00	0	0.00	0	0.00	0	0.10	1	0.00	0	صنع معدات النقل الأخرى
1.00	17	1.90	32	1.70	29	5.60	95	0.50	8	صنع منتجات المطاط واللدائن
0.40	6	0.70	12	0.40	7	1.50	26	0.00	0	صنع منتجات المعادن اللافلزات
0.60	10	0.90	16	1.60	27	4.40	74	0.10	2	صنع منتجات المعادن المشكلة
0.20	4	0.20	4	0.20	4	1.50	25	0.10	2	أنشطة أخرى

اثنان وثلاثون: العلاقة فيما بين رأس المال بالمصنع ونوع النشاط

- ◀ 10.5% من المصانع التي النشاط الرئيسي للمصنع الصناعات التحويلية رأس مالها أقل من مليون. وما نسبته 10.7% رأسمالها أكثر من خمسة ملايين. وكذلك 5.8% رأسمالها ما بين 1-2 مليون.
- ◀ 4.8% من المصانع التي النشاط الرئيسي للمصنع صنع منتجات المطاط واللدائن رأسمالها أقل من مليون.
- ◀ 4.6% من المصانع التي النشاط الرئيسي لها صنع المنتجات الغذائية رأسمالها أقل من مليون.

جدول رقم (43) رأس مال المصنع بالمليون										النشاط الرئيسي للمصنع	
5 فأكثر		5-3		3-2		2-1		أقل من 1			
العدد (%)		العدد (%)		العدد (%)		العدد (%)		العدد (%)			
0.10	1	0.10	1	0.10	1	0.10	2	0.10	2	إصلاح وتركيب الآلات والمعدات	الصناعات التحويلية الأخرى
10.70	181	3.20	54	2.30	39	5.80	98	10.50	179		الطباعة واستنساخ وسائط الإعلام المسجلة
0.20	3	0.20	3	0.20	4	0.20	3	0.60	10		صنع أصناف من القش
0.10	2	0.00	0	0.00	0	0.00	0	0.10	1		صنع الأثاث
1.00	17	0.80	13	0.50	9	1.10	18	1.90	32		صنع الآلات والمعدات
0.40	6	0.00	0	0.10	1	0.40	7	0.10	1		صنع الحواسيب والمنتجات
0.10	2	0.10	2	0.00	0	0.20	3	0.20	3		صنع الخشب ومنتجات الخشب
0.10	1	0.20	3	0.00	0	0.20	4	0.60	10		صنع الفلزات القاعدية
0.80	14	0.20	3	0.20	3	0.40	7	0.50	8		صنع المركبات ذات المحركات
0.40	6	0.10	2	0.20	4	0.30	5	0.80	13		صنع المشروبات
0.50	8	0.20	3	0.10	1	0.10	1	0.20	4		صنع المعدات الكهربائية
1.10	19	0.30	5	0.20	4	0.60	11	1.40	23		صنع الملابس
0.10	2	0.10	2	0.20	3	0.30	5	0.60	10		صنع المنتجات الجلدية
0.10	2	0.10	1	0.10	1	0.10	2	0.10	2		صنع المنتجات الصيدلانية
0.30	5	0.00	0	0.10	1	0.10	2	0.20	3		صنع المنتجات الغذائية
2.90	49	0.50	8	0.50	8	1.00	17	4.60	78		صنع المنسوجات
0.60	11	0.30	5	0.10	2	0.20	3	0.80	13		صنع المواد الكيميائية
2.20	37	0.60	11	0.40	7	1.40	24	2.60	44		صنع الورق ومنتجات الورق
1.20	20	0.40	6	0.30	5	0.20	4	1.10	19		صنع فحم الكوك والمنتجات
0.50	9	0.10	1	0.10	2	0.30	5	0.50	9		صنع معدات النقل الأخرى
0.00	0	0.00	0	0.00	0	0.00	0	0.10	1		صنع منتجات المطاط واللدائن
3.10	53	0.70	12	0.60	10	1.40	24	4.80	82		صنع منتجات المعادن اللافلزات
1.10	18	0.00	0	0.30	5	0.40	7	1.20	21		صنع منتجات المعادن المشكّلة
2.00	34	0.90	15	0.50	8	1.50	26	2.70	46		
0.90	16	0.10	2	0.20	4	0.30	5	0.70	12	أنشطة أخرى	

ثلاثة وثلاثون: العلاقة فيما بين نوع النشاط ونوع العمالة

- ◀ حازت صناعة المشروبات على أكبر عدد العاملين غير السعوديين وبمتوسط 304 عمال.
- ◀ أما أكثر عدد العمال السعوديين بصناعة المشروبات فقد وصل 97 عاملاً .
- ◀ بلغ متوسط أعداد العاملات السعوديات اعلاه للمصانع ذات النشاط الرئيسي للمنتجات الصيدلانية، وصناعة المشروبات، وصناعة المنسوجات وبمتوسط 11 عاملة.

جدول رقم (44)
متوسط أعداد السعوديين وغير السعوديين العاملين بالمصانع

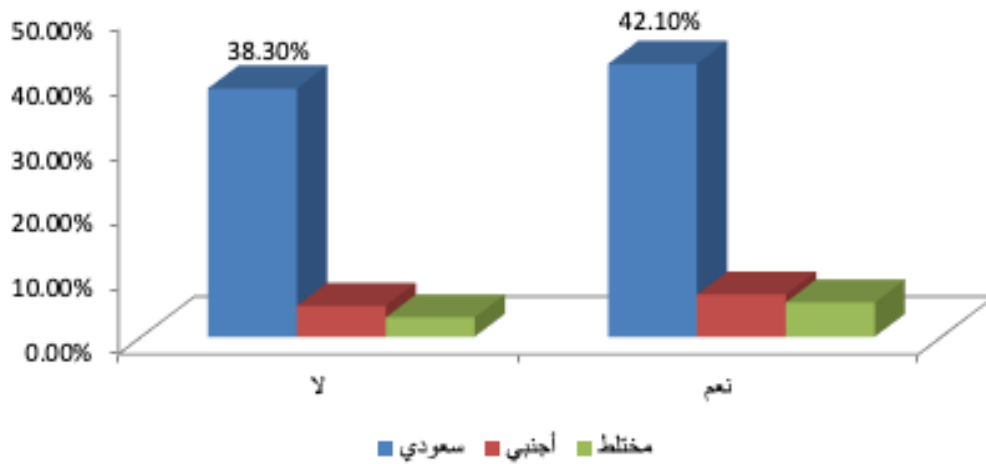
الصناعة	السعوديين	غير السعوديين	العاملات السعوديات
	متوسط العدد	متوسط العدد	متوسط العدد
أخرى	33	189	2
إصلاح وتركيب الآلات والمعدات	9	43	0
الصناعات التحويلية الأخرى	20	85	3
الطباعة واستنساخ وسائط الإعلام المسجلة	11	72	3
صنع أصناف من الفخس	12	38	1
صنع الأثاث	14	69	1
صنع الآلات والمعدات	28	83	3
صنع الحواسيب والمنتجات	11	44	3
صنع الخشب ومنتجات الخشب	7	41	1
صنع الفلزات القاعدية	15	72	2
صنع المركبات ذات المحركات	12	51	1
صنع المشروبات	97	304	11
صنع المعدات الكهربائية	17	65	2
صنع الملابس	20	78	5
صنع المنتجات الجلدية	7	47	4
صنع المنتجات الصيدلانية	28	125	11
صنع المنتجات الغذائية	25	102	7
صنع المنسوجات	33	112	10
صنع المواد الكيميائية	21	70	2
صنع الورق ومنتجات الورق	24	110	2
صنع فحم الكوك والمنتجات	21	89	1
صنع معدات النقل الأخرى	10	26	4
صنع منتجات المطاط واللدائن	17	66	3
صنع منتجات المعادن اللافلزات	21	74	3
صنع منتجات المعادن المشكلة	13	61	1

النشاط الرئيسي للمصنع

أربعة وثلاثون: العلاقة فيما بين ملكية المصنع وجاهزيته للدخول إلى الأسواق الخارجية

- ◀ وجد أن 42.1% من المصانع السعودية الملكية لديها الجاهزية للدخول إلى الأسواق الخارجية.
- ◀ 38.3% من المصانع السعودية الملكية ليست لديها الجاهزية للدخول إلى الأسواق الخارجية.
- ◀ 6.5% من المصانع الأجنبية الملكية لديها الجاهزية للدخول إلى الأسواق الخارجية.

جدول رقم (54) ملكية المصنع وجاهزيته للأسواق الخارجية						البيان
مختلط		أجنبي		سعودي		
النسبة (%)	الأعداد	النسبة (%)	الأعداد	النسبة (%)	الأعداد	
3.00	51	4.80	81	38.30	651	لا
5.30	90	6.50	111	42.10	715	نعم



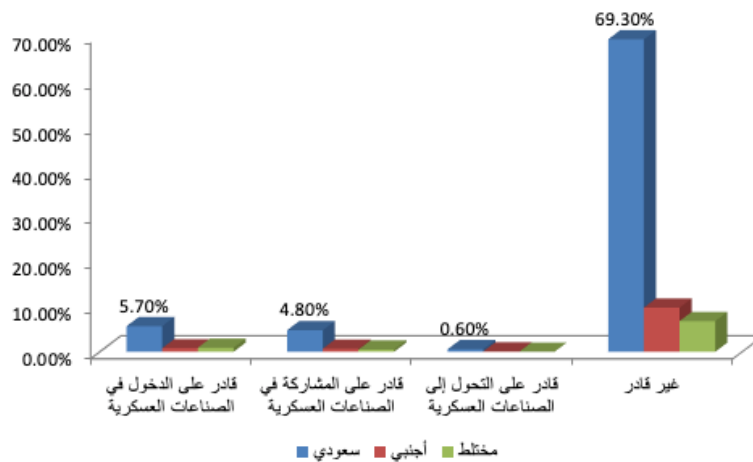
الشكل رقم (38): توزيع ملكية المصنع وجاهزيته للأسواق الخارجية

خمسة وثلاثون: العلاقة فيما بين ملكية المصنع وقدرته على الدخول أو المشاركة

بالصناعات العسكرية

- ◀ 69.3% من المصانع السعودية الملكية غير قادرة على الدخول أو المشاركة أو التحول إلى الصناعات العسكرية.
- ◀ 9.8% من المصانع الأجنبية الملكية غير قادرة على الدخول أو المشاركة أو التحول إلى الصناعات العسكرية.
- ◀ 6.8% من المصانع مختلطة الملكية غير قادرة على الدخول أو المشاركة أو التحول إلى الصناعات العسكرية.

جدول رقم (46) ملكية المصنع وقرار دخوله للصناعات العسكرية						قدرة المصنع على الدخول أو المشاركة أو التحول إلى الصناعات العسكرية
مختلط		أجنبي		سعودي		
النسبة (%)	العدد	النسبة (%)	العدد	النسبة (%)	العدد	
0.90	16	0.80	13	5.70	96	قادر على الدخول في الصناعات العسكرية
0.50	9	0.70	12	4.80	82	قادر على المشاركة في الصناعات العسكرية
0.00	0	0.10	1	0.60	11	قادر على التحول إلى الصناعات العسكرية
6.80	116	9.80	166	69.30	1177	غير قادر

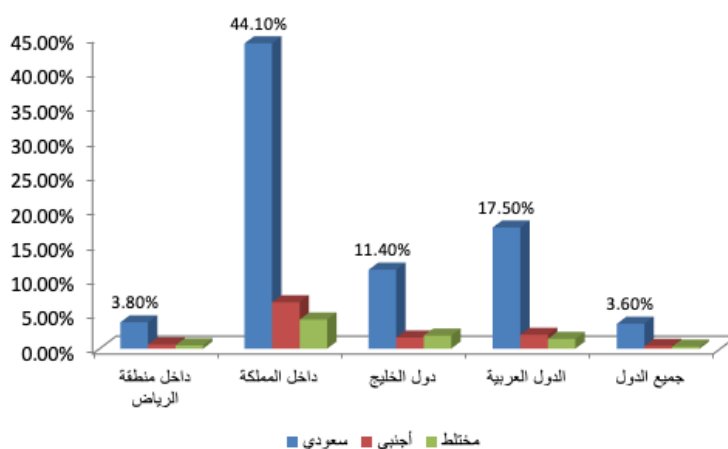


الشكل رقم (39): ملكية المصنع وقرار الصناعات العسكرية

سته وثلاثون: العلاقة فيما بين ملكية المصنع والأسواق التي يغطيها

- ◀ وجد أن 44.1% من المصانع السعودية تغطي الأسواق داخل المملكة، وأن 17.5% من المصانع تغطي الأسواق في الدول العربية .
- ◀ من المصانع السعودية تغطي أسواق دول الخليج، و فقط 3.6% تغطي اسواق دول اخرى خارجية.

جدول رقم (47) ملكية المصانع والأسواق المستقبلية						الأسواق التي تغطيها المصانع
مختلط		أجنبي		سعودي		
النسبة (%)	العدد	النسبة (%)	العدد	النسبة (%)	العدد	
0.50	9	0.60	11	3.80	64	داخل منطقة الرياض
4.20	71	6.70	113	44.10	750	داخل المملكة
1.90	32	1.60	27	11.40	193	دول الخليج
1.40	24	2.00	34	17.50	298	الدول العربية
0.30	5	0.40	7	3.60	61	جميع الدول

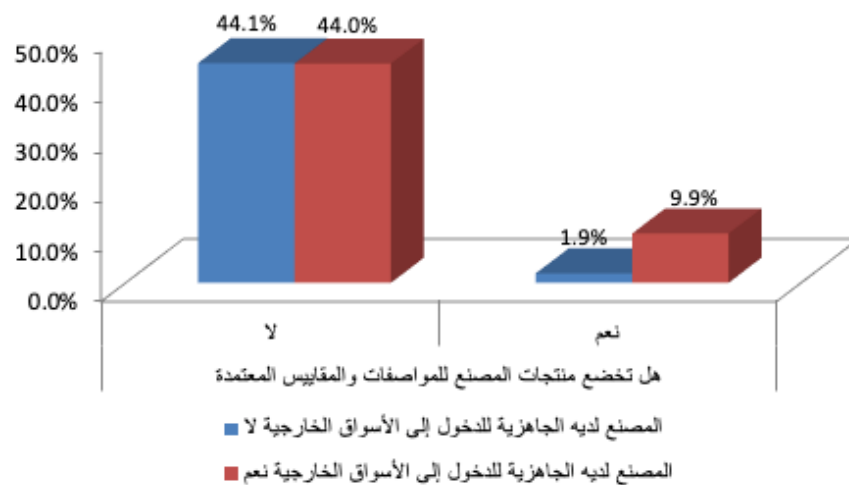


الشكل رقم (40): ملكية المصانع والأسواق المستقبلية

سبعة وثلاثون: العلاقة فيما بين جاهزية المصنع للدخول إلى الأسواق الخارجية وخضوعه للمواصفات والمقاييس

- ◀ 44.1% من المصانع التي لا تخضع منتجاتها للمواصفات والمقاييس وليس لديها جاهزية لدخول الاسواق الخارجية.
- ◀ 44% من المصانع لا تخضع منتجاتها للمواصفات والمقاييس ولديها جاهزية لدخول الاسواق الخارجية.

جدول رقم (48) المصانع التي لديها الجاهزية للدخول إلى الأسواق الخارجية				البيان
نعم		لا		
النسبة (%)	العدد	النسبة (%)	العدد	
44.00	748	44.10	750	لا هل تخضع منتجات المصنع للمواصفات والمقاييس والمعتمدة
9.90	168	1.90	33	نعم



شكل رقم (41): توزيع المصانع التي لديها الجاهزية للدخول إلى الأسواق الخارجية

ثمانية وثلاثون : العلاقة فيما بين نوع النشاط ونسبة استغلال الطاقة الإنتاجية

- ◀ نسبة استغلال الطاقة الإنتاجية كانت الأعلى (83%-82%) لمصانع: الطباعة واستنساخ وسائط الإعلام المسجلة، وصنع الآلات والمعدات، وصنع منتجات المعادن المشكلة، وكذلك للصناعات التحويلية، وصنع الحواسيب.
- ◀ نسبة استغلال الطاقة الإنتاجية بالمرتبة الثانية (81%-80%) لصناعات: المنتجات الغذائية، وصنع المنسوجات، وصنع القش، وصنع منتجات المعادن اللافلزات، والمعدات الكهربائية، والورق.

جدول رقم (49)
نسبة استغلال الطاقة الإنتاجية للمصانع

النشاط الرئيسي للمصنع	متوسط النسبة %
إصلاح وتركيب الآلات والمعدات	70
الصناعات التحويلية الأخرى	82
الطباعة واستنساخ وسائط الإعلام المسجلة	83
صنع أصناف من القش	08
صنع الأثاث	77
صنع الآلات والمعدات	38
صنع الحواسيب والمنتجات	28
صنع الخشب ومنتجات الخشب	47
صنع الفلزات القاعدية	57
صنع المركبات ذات المحركات	77
صنع المشروبات	87
صنع المعدات الكهربائية	08
صنع الملابس	97
صنع المنتجات الجلدية	65
صنع المنتجات الصيدلانية	77
صنع المنتجات الغذائية	18
صنع المنسوجات	18
صنع المواد الكيميائية	07
صنع الورق ومنتجات الورق	08
صنع فحم الكوك والمنتجات	96
صنع معدات النقل الأخرى	08
صنع منتجات المطاط واللدائن	87
صنع منتجات المعادن اللافلزات	18
صنع منتجات المعادن المشكلة	38
أخرى	67

تسعة وثلاثون : العلاقة فيما بين نوع النشاط وقدرته على الدخول أو المشاركة
بالصناعات العسكرية

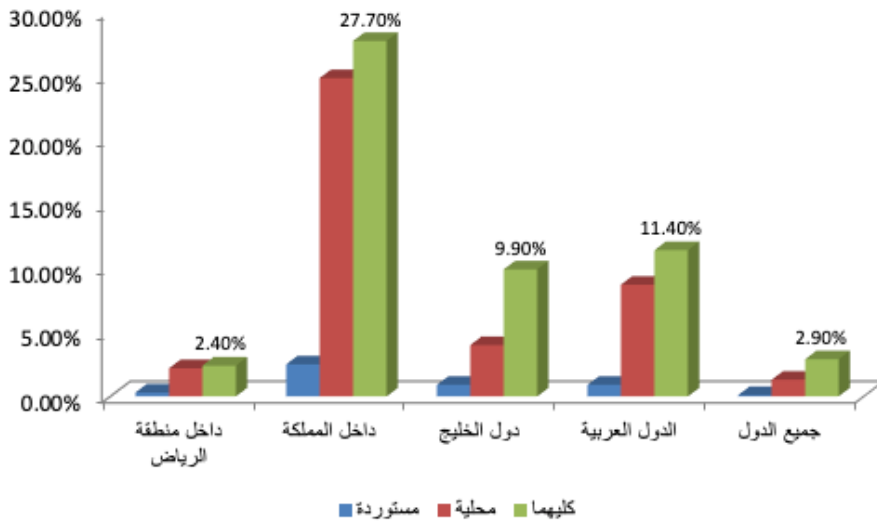
جدول رقم (50) قدرة المصانع على المشاركة أو التحول إلى الصناعات العسكرية								النشاط الرئيسي للمصنع
غير قادر		قادر على التحول إلى الصناعات العسكرية		قادر على المشاركة في الصناعات العسكرية		قادر على الدخول في الصناعات العسكرية		
(%)	الأعداد	(%)	الأعداد	(%)	الأعداد	(%)	الأعداد	
01.0	2	00.0	0	02.0	4	01.0	1	إصلاح وتركيب الآلات والمعدات
00.92	294	01.0	2	02.1	12	01.2	63	الصناعات التحويلية الأخرى
02.1	12	00.0	0	01.0	2	00.0	0	الطباعة واستنساخ وسائط الإعلام المسجلة
02.0	3	00.0	0	00.0	0	00.0	0	صنع أصناف من القش
04.4	57	01.0	1	04.0	7	04.0	6	صنع الأثاث
06.0	11	00.0	0	02.0	4	00.0	0	صنع الآلات والمعدات
04.0	7	01.0	2	00.0	0	01.0	1	صنع الحواسيب والمنتجات

00.1	71	00.0	0	01.0	1	00.0	0	صنع الخشب ومنتجات الخشب
02.1	12	00.0	0	04.0	6	05.0	8	صنع الفلزات القاعدية
09.0	61	00.0	0	04.0	6	05.0	8	صنع المركبات ذات المحركات
09.0	61	00.0	0	01.0	1	00.0	0	صنع المشروبات
01.3	35	01.0	1	03.0	5	02.0	3	صنع المعدات الكهربائية
09.0	51	00.0	0	02.0	3	02.0	4	صنع الملبوسات
05.0	8	00.0	0	00.0	0	00.0	0	صنع المنتجات الجلدية
06.0	01	00.0	0	00.0	0	01.0	1	صنع المنتجات الصيدلانية
08.8	941	02.0	3	01.0	2	04.0	6	صنع المنتجات الغذائية

05.1	62	00.0	0	03.0	5	02.0	3	صنع المنسوجات
04.6	901	01.0	1	03.0	5	05.0	8	صنع المواد الكيميائية
09.2	94	00.0	0	02.0	3	01.0	2	صنع الورق ومنتجات الورق
04.1	32	00.0	0	01.0	2	01.0	1	صنع فحم الكوك والمنتجات
00.0	0	00.0	0	01.0	1	00.0	0	صنع معدات النقل الأخرى
09.8	251	00.0	0	08.0	31	09.0	61	صنع منتجات المطاط واللدائن
06.2	54	00.0	0	01.0	2	02.0	4	صنع منتجات المعادن اللافلزات
02.6	601	01.0	1	05.0	8	08.0	41	صنع منتجات المعادن المشكلة
09.1	33	01.0	1	01.0	2	02.0	3	أخرى

أربعون: العلاقة فيما بين الأسواق التي يغطيها المصنع ومستلزمات الإنتاج لديه

جدول رقم (15) مستلزمات الإنتاج التي تستخدم في عمليات التصنيع وفقا للأسواق التي تغطيها الصناعة						الأسواق التي يغطيها المصنع
كليهما		محلية		مستوردة		
النسبة (%)	الأعداد	النسبة (%)	الأعداد	النسبة (%)	الأعداد	
2.40	41	2.20	38	0.30	5	داخل منطقة الرياض
27.70	470	24.80	421	2.50	43	داخل المملكة
9.90	169	4.00	68	0.90	15	دول الخليج
11.40	194	8.70	147	0.90	15	الدول العربية
2.90	49	1.30	22	0.10	2	جميع الدول

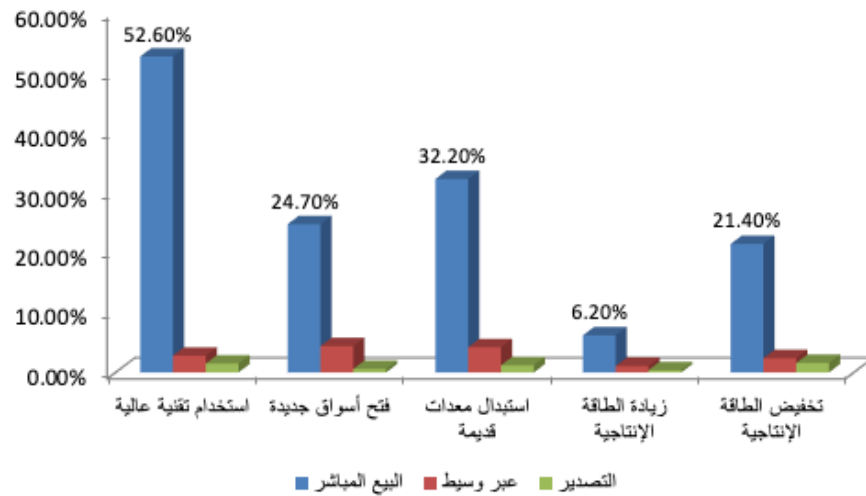


الشكل رقم (42): نسبة الإنتاج المستخدم بالصناعة وفقا للأسواق التي تغطيها المصانع

احدى وأربعون: العلاقة فيما بين طريقة بيع المنتجات النهائية للمصنع والخطط المستقبلية للمصنع

- ◀ 52.6% من المصانع التي تستخدم تقنية عالية تبيع منتجاتها النهائية عن طريق البيع المباشر، 24.7% منها تخطط لفتح أسواق جديدة.
- ◀ 32.2% من المصانع تخطط لاستبدال معداتها القديمة من تبيع منتجاتها مباشرة.

جدول رقم (25) خطط المصانع المستقبلية لبيع منتجاتها						فقط المصانع المستقبلية
التصدير		عبر وسيط		البيع المباشر		
النسبة (%)	الأعداد	النسبة (%)	الأعداد	النسبة (%)	الأعداد	
1.50	26	2.80	47	52.60	894	استخدام تقنية عالية فتح أسواق جديدة
0.60	10	4.40	74	24.70	419	استبدال معدات قديمة
1.20	21	4.20	72	32.20	547	زيادة الطاقة الإنتاجية
0.40	6	1.10	18	6.20	105	تخفيض الطاقة الإنتاجية
1.60	28	2.40	40	21.40	364	الطاقة الإنتاجية



الشكل رقم (43): الخطط المستقبلية لبيع منتجات المصانع وفقا لطرق البيع

المراجع

- ◀ الهيئة العامة للإحصاء، النشرة الإحصائية الصناعية للربع الأول عام 2018 م.
- ◀ الهيئة العامة للإحصاء، التعداد الصناعي، 2018 م.
- ◀ وزارة الطاقة والثروة المعدنية، النشرة الإحصائية الصناعية للربع الأول من العام 2018م، الموقع الإلكتروني: www.meim.gov.sa
- ◀ نتائج المسح الميداني للمصانع بمدينة الرياض، إدارة الدراسات واستطلاعات الرأي، غرفة الرياض، 2017م.

جفنة الرياض

Riyadh Chamber